

## Návrh

**ZMĚNA č. 8  
POLITIKY ÚZEMNÍHO ROZVOJE ČESKÉ REPUBLIKY**

## Bodový text

Politika územního rozvoje České republiky 2008 schválena usnesením vlády ze dne 20. července 2009 č. 929, ve znění Aktualizace č. 1 Politiky územního rozvoje České republiky schválené usnesením vlády ze dne 15. dubna 2015 č. 276, Aktualizace č. 2 Politiky územního rozvoje České republiky schválené usnesením vlády ze dne 2. září 2019 č. 629, Aktualizace č. 3 Politiky územního rozvoje České republiky schválené usnesením vlády ze dne 2. září 2019 č. 630, Aktualizace č. 5 Politiky územního rozvoje České republiky schválené usnesením vlády ze dne 17. srpna 2020 č. 833, Aktualizace č. 4 Politiky územního rozvoje České republiky schválené usnesením vlády ze dne 12. července 2021 č. 618, Aktualizace č. 6 Politiky územního rozvoje České republiky schválené usnesením vlády ze dne 19. července 2023 č. 542, Aktualizace č. 7 Politiky územního rozvoje České republiky schválené usnesením vlády ze dne 7. února 2024 č. 89 a Změny č. 9 Politiky územního rozvoje České republiky schválené usnesením vlády ze dne 29. 1. 2025 č. 64 se mění takto:

1. V článku (8) ve druhé odrážce ve slově „Rozvojové“ se první písmeno „R“ nahrazuje písmenem „r“.
2. Článek (9) se zrušuje.

**Kapitola 2 – Celostátní priority územního plánování pro zajištění udržitelného rozvoje území**

3. V článku (17) se slova „hospodářsky problémových regionech“ nahrazují slovy „strukturálně postižených krajích a hospodářsky a sociálně ohrožených územích“.
4. V článku (17) se za větu první vkládá věta „Vytvářet podmínky pro zvýšení mobility a dostupnosti.“.
5. V článku (19) se na konec první věty doplňují slova „a zároveň předcházet vzniku dalších takto znehodnocených území“.
6. Článek (20) zní:

„Chránit přírodní funkce a krajinné hodnoty před negativními vlivy vytvářením podmínek pro umístování rozvojových záměrů do co nejméně konfliktních lokalit a podporovat potřebná zmírňující a případně kompenzační opatření. S ohledem na to při územně plánovací činnosti respektovat veřejné zájmy ochrany biologické rozmanitosti a kvality životního prostředí, zejména formou důsledné ochrany zvláště chráněných území, lokalit soustavy Natura 2000, mokřadů, ochranných pásem vodních zdrojů, chráněných oblastí přirozené akumulace vod a nerostného bohatství, ochrany zemědělského a lesního půdního fondu. Dále vytvářet územní podmínky pro zvyšování a udržování ekologické stability volné krajiny, zajištění ekologických funkcí přírodních stanovišť a jejich obnovu, implementaci a respektování územních systémů ekologické stability, ochranu krajinných prvků přírodního charakteru v zastavěných územích a zvyšování a udržování rozmanitosti venkovské krajiny. V rámci územně plánovací činnosti vytvářet podmínky pro ochranu krajinného rázu s ohledem na cílové kvality krajiny a vytvářet podmínky pro využití přírodních zdrojů.“.

7. V článku (22) se za poslední větu doplňuje věta „Centra osídlení v turisticky atraktivních oblastech, s ohledem na specifické místní podmínky, pokud možno rozvíjet jako póly rozvoje cestovního ruchu poskytující vybavenost pro rekreaci a zázemí pro turisty.“.

8. V článku (24) se za slovo „cyklistickou“ doplňuje čárka a slovo „pěší“.
9. V článku (24a) větě třetí se za slovo „činnosti“ doplňují slova „a skladování“. Ve větě čtvrté se za slovo „průmyslových“ doplňuje čárka a slovo „logistických“.
10. V článku (25) se za slovo „sucho“ doplňuje čárka a slovo „přehřívání“.
11. V článku (28) se v první větě za slovo „potřeby“ doplňuje slovo „udržitelného“, a za slovo „včetně“ se vkládají slova „zelené infrastruktury a“.
12. V článku (28) se za první větu vkládá věta „Vytvářet podmínky pro rozvoj území s dostupnou krajinou a sídelní zelení a pro rozvoj kvalitních veřejných prostranství s dostatečným zastoupením vegetačních prvků.“.
13. V článku (28) větě druhé se za slovo „městských“ vkládají slova „nebo venkovských“.
14. V článku (28) se za poslední větu vkládá věta „Při vymezení ploch bydlení a stanovování podmínek pro rozvoj bydlení zohledňovat požadavky na veřejná prostranství.“.
15. V článku (29) se slova „Vytvářet tak“ nahrazují slovy „Zlepšovat prostupnost měst a obcí pro environmentálně šetrné formy dopravy a vytvářet“.
16. V článku (30) se za poslední větu doplňuje věta „Při vymezení nových zastavitelných ploch zohledňovat možnost napojení na stávající veřejnou infrastrukturu.“.
17. V článku (31) se za slova „z obnovitelných zdrojů,“ doplňují slova „případně z dalších nízkouhlíkových zdrojů, včetně zajištění dostatečného zásobování území energiemi,“ a za slovo „prostředí“ se doplňují slova „a kulturním hodnotám území“.
18. Za článek (31) se doplňuje nový článek (31a), který zní:

„Prověřovat podmínky v území pro snižování množství oxidu uhličitého formou jeho ukládání do přírodních horninových struktur a upřesnění vymezení ploch pro zařízení k ukládání oxidu uhličitého do přírodních horninových struktur včetně vymezení ploch pro přepravní síť.“.

### **Kapitola 3 – Sídelní struktura, rozvojové oblasti a rozvojové osy**

#### **Sídelní struktura**

19. Za článek (32h) se doplňují články (32i) až (32n), včetně jednoho vloženého podnadpisu a jedné poznámky pod čarou, ve znění:

„(32i) Podmínky pro navazující územně plánovací činnost:

Při vymezení záměrů vytvářet podmínky pro:

- a) respektování územních odlišností a zachování jedinečné identity jednotlivých center osídlení, zejména s ohledem na jejich historický vývoj, stávající charakter a postavení v rámci sídelní struktury ČR,
- b) zohledňování konkrétních potřeb jednotlivých center osídlení a jejich spádového území s ohledem na danou kategorii centra osídlení,
- c) zlepšování dopravních vazeb mezi centry osídlení a obcemi v jejich spádovém území a zároveň zlepšování dopravních vazeb mezi centry osídlení navzájem, v případě vazeb mezi městskými uzly TEN-T zejména pomocí sítě TEN-T, a to především s využitím environmentálně šetrných forem dopravy, při respektování intenzity dopravy a s ohledem na kvalitu spojení,
- d) zajišťování podmínek pro koordinaci všech druhů dopravy, především v multimodálních uzlech,

- e) omezování vynucené mobility v rámci center osídlení a rozvíjení tzn. kompaktního města (města krátkých vzdáleností),
- f) zachování a rozvoj společenské funkce tradičních městských center,
- g) snižování negativních a zvyšování pozitivních dopadů rozvoje center osídlení na blízké venkovské oblasti a okolní sídla,
- h) možnosti využití stávající veřejné infrastruktury a potřebu jejího dalšího rozvoje a dobudování při současném respektování přírodních, kulturních a civilizačních hodnot území<sup>5</sup>,
- i) zachování architektonických a urbanistických hodnot území, s důrazem na kvalitu veřejných prostranství,
- j) minimalizování ovlivnění přírodních a krajinných hodnot území.

(32j) Úkoly pro územní plánování:

- a) Převzít do zásad územního rozvoje vyšší a střední centra osídlení (kategorie A–D) stanovená PÚR ČR a soustavu center osídlení doplnit v zásadách územního rozvoje o centra osídlení nižší a malá (kategorie E–G).
- b) Kraje a obce postupují při pořizování územně plánovací dokumentace v souladu s podmínkami pro navazující územně plánovací činnost.
- c) Úkoly, stanovené pro jednotlivé kategorie center osídlení (A–D), musí být převzaty do územně plánovací dokumentace krajů a obcí.
- d) Koordinovat rozvoj center osídlení se sousedními obcemi, zejména z hlediska vyváženosti rezidenčních, pracovních a obslužných funkcí, a vytvářet územní podmínky přispívající ke zvyšování územní a sociální soudržnosti.
- e) Vytvářet územní podmínky pro aplikování tzv. „SMART“ řešení dle konceptu „Smart Cities“.
- f) Vytvářet územní podmínky pro rozvoj veřejné infrastruktury, včetně podmínek pro rozvoj digitální technické infrastruktury. Koordinovaným umístováním veřejné infrastruktury v území podporovat její účelné využívání v rámci sídelní struktury.
- g) Vytvářet územní podmínky k provázání dostupných druhů dopravy, včetně zapojení tzv. aktivní mobility, v multimodálních uzlech především u veřejné a městské hromadné dopravy, přiměřeně k jednotlivým kategoriím center osídlení.
- h) Vytvářet územní podmínky pro zajištění dostupnosti alternativních zdrojů energií pro dopravu.
- i) Vytvářet územní podmínky pro rozvoj nových, inovativních a ekologických forem výroby.
- j) Vytvářet územní podmínky pro rozvoj bezpečného a dostupného bydlení s důrazem na kvalitu bydlení v kvalitním prostředí se zázemím pro odpočinek a rekreaci a s dostatečně kapacitní veřejnou infrastrukturou.
- k) Vytvářet územní podmínky pro rozvoj obslužných funkcí a služeb a vytvářet územní podmínky pro zajištění jejich dobré dostupnosti a dostatečných kapacit. Zohledňovat při tom, že centra osídlení zajišťují vybrané služby nejen pro potřeby vlastních obyvatel, ale i pro obyvatele center osídlení nižších kategorií a pro obyvatele dalších obcí v jejich spádovém území.

*Zodpovídá: kraje*

**Politika územního rozvoje vymezuje následující kategorie center osídlení:**

(32k) **Vyšší centra významná (A)**

Vymezení:

- Praha jako vyšší centrum významné – celostátní (A1),
- Brno jako vyšší centrum významné – nadregionální (A2),
- České Budějovice, Hradec Králové, Chomutov, Jihlava, Karlovy Vary, Liberec, Olomouc, Opava, Ostrava, Pardubice, Plzeň, Ústí nad Labem, Zlín jako vyšší centra významná – regionální (A3).

Důvody vymezení:

Centra osídlení, která mají alespoň 100 tisíc obyvatel nebo jejichž spádové území má alespoň 200 tisíc obyvatel (vč. centra), případně centra osídlení, která z důvodu své polohy nebo svým významem odpovídají kategorii center osídlení vyšší významná (A). Chomutov a Opava také

---

<sup>5</sup> § 39 stavebního zákona

z důvodu složitější sídelní struktury a vyššího zastoupení velkých měst v Ústeckém a Moravskoslezském kraji.

Kategorie center osídlení vyšší významná (A) se z důvodu rozdílné velikosti a regionálního významu jednotlivých vymezených center člení na tři podkategorie: celostátní (A1), nadregionální (A2) a regionální (A3).

Podmínky pro navazující územně plánovací činnost:

Při vymezování záměrů vytvářet podmínky pro:

- a) opatření vedoucí ke snížení hustoty provozu v centrálních částech center osídlení a na hlavních radiálách,
- b) diverzifikaci ekonomických činností a poskytování odvětvově široké nabídky pracovních příležitostí,
- c) rozvoj bydlení podmíněný zajištěním dostatečné občanské vybavenosti a zohledněním dopadů rozvoje bydlení na sousední lokality a v okrajových částech center osídlení podmíněný také dobrou dostupností centrálních částí center osídlení,
- d) rozvoj bydlení formou regenerace stávajících nevyužívaných objektů (brownfieldů), případně výstavbou v dosud nezastavěných a nevyužívaných prolukách, a to zejména v centrálních částech center osídlení,
- e) udržitelný rozvoj okrajových částí center osídlení, zejména s ohledem na procesy související se suburbanizací,
- f) rozvoj obslužných funkcí a služeb celokrajského, případně celostátního významu, zejména těch veřejných v oblasti zdravotnictví, školství, vědy a výzkumu, sociální péče, kultury a veřejné správy.

Úkoly pro územní plánování:

- a) Vymezováním ploch a koridorů pro dopravní infrastrukturu vytvářet územní podmínky pro optimální dopravní dostupnost center osídlení v celokrajském, případně v celostátním měřítku.
- b) Vytvářet územní podmínky pro zlepšení dopravní obslužnosti území zejména veřejnou hromadnou dopravou v celokrajském, případně v celostátním měřítku.
- c) Zlepšovat a rozvíjet statickou dopravu center osídlení zejména výrazným navýšením kapacit odstavných a parkovacích ploch zohledňující další přepravní návaznosti (P+R; P+G; K+R; B+R apod.).
- d) Vytvářet územní podmínky pro rozvoj ekonomických aktivit zejména v oblasti služeb, znalostní ekonomiky, vzdělávání, vědy, výzkumu a inovací a dalších ekonomických odvětví s vysokou přidanou hodnotou.
- e) Vytvářet územní podmínky pro rozvoj bydlení v souladu se stanovenými podmínkami a pokud možno rozvíjet bydlení přednostně v centrálních částech center osídlení.

*Zodpovídá: kraje*

### (32l) **Vyšší centra ostatní (B)**

Vymezení:

Děčín, Frýdek-Místek, Cheb, Jablonec nad Nisou, Karviná, Kladno, Kolín – Kutná Hora, Mladá Boleslav, Most, Prostějov, Přerov, Tábor, Teplice.

Důvody vymezení:

Centra osídlení, která mají alespoň 50 tisíc obyvatel nebo jejichž spádové území má alespoň 100 tisíc obyvatel (vč. centra), případně centra osídlení, která z důvodu své polohy nebo svým významem odpovídají kategorii center osídlení vyšší ostatní (B).

Podmínky pro navazující územně plánovací činnost:

Při vymezování záměrů vytvářet podmínky pro:

- a) diverzifikaci ekonomických činností a poskytování odvětvově široké nabídky pracovních příležitostí,
- b) podporu ekonomických aktivit vytvářejících větší počet pracovních příležitostí, nejlépe s vyšší přidanou hodnotou,
- c) rozvoj bydlení s ohledem na populační potenciál daného centra osídlení a kapacity veřejné infrastruktury, vč. zohlednění populačního potenciálu a potřeb spádového území,
- d) rozvoj obslužných funkcí a služeb nadregionálního, případně celokrajského významu, zejména těch veřejných v oblasti zdravotnictví, školství, sociální péče, kultury a veřejné správy.

#### Úkoly pro územní plánování:

- a) Vymezováním ploch a koridorů pro dopravní infrastrukturu vytvářet územní podmínky pro optimální dopravní dostupnost center osídlení v nadregionálním, případně v celokrajském měřítku.
- b) Vytvářet územní podmínky pro zlepšení dopravní obslužnosti území zejména veřejnou hromadnou dopravou v nadregionálním, případně v celokrajském měřítku.
- c) Zlepšovat a rozvíjet dopravu v klidu, především v centrální části center osídlení, případně v místech velké koncentrace zdrojů a cílů dopravy, a tam, kde je to zapotřebí.
- d) Vytvářet územní podmínky pro rozvoj ekonomických aktivit zejména v oblasti služeb a znalostní ekonomiky.
- e) Podle potřeby vytvářet územní podmínky pro rozvoj bydlení v souladu s vyhodnocením populačního potenciálu daného centra osídlení.

*Zodpovídá: kraje*

### (32m) **Střední centra významná (C)**

#### Vymezení:

Benešov, Beroun, Blansko, Břeclav, Česká Lípa, Česká Třebová – Ústí nad Orlicí, Český Těšín, Havířov, Havlíčkův Brod, Hodonín, Chrudim, Jičín, Jindřichův Hradec, Kadaň – Klášterec nad Ohří, Klatovy, Kopřivnice, Krnov, Kroměříž, Litoměřice, Louny, Mělník, Náchod, Nový Jičín, Nymburk – Poděbrady, Pelhřimov, Písek, Příbram, Rakovník, Sokolov, Strakonice, Svitavy, Šumperk, Trutnov, Třebíč, Třinec, Uherské Hradiště, Valašské Meziříčí, Vsetín, Vyškov, Znojmo, Žatec, Žďár nad Sázavou.

#### Důvody vymezení:

Centra osídlení, která mají alespoň 20 tisíc obyvatel nebo jejichž spádové území má alespoň 40 tisíc obyvatel (vč. centra), případně centra osídlení, která z důvodu své polohy nebo svým významem odpovídají kategorii center osídlení střední významná (C).

#### Podmínky pro navazující územně plánovací činnost:

Při vymezování záměrů vytvářet podmínky pro:

- a) zvyšování diverzifikace ekonomických činností a rozšiřování nabídky pracovních příležitostí,
- b) podporu ekonomických aktivit vytvářejících větší počet pracovních příležitostí, nejlépe s vyšší přidanou hodnotou,
- c) rozvoj bydlení s ohledem na populační potenciál daného centra osídlení, zejména s ohledem na jeho udržení či posílení, a s ohledem na kapacity veřejné infrastruktury, vč. zohlednění populačního potenciálu a potřeb spádového území,
- d) rozvoj obslužných funkcí a služeb regionálního, případně nadregionálního významu, zejména těch veřejných v oblasti zdravotnictví, školství, sociální péče, kultury a veřejné správy.

#### Úkoly pro územní plánování:

- a) Vymezováním ploch a koridorů pro dopravní infrastrukturu vytvářet územní podmínky pro optimální dopravní dostupnost center osídlení v regionálním, případně nadregionálním měřítku.
- b) Vytvářet územní podmínky pro zlepšení dopravní obslužnosti obcí ve spádovém území center osídlení vyšším uplatněním veřejné hromadné dopravy v regionálním, případně nadregionálním měřítku.
- c) Vytvářet územní podmínky pro rozvoj ekonomických aktivit zejména se zaměřením na oblast výroby a služeb.
- d) Vytvářet územní podmínky pro rozvoj bydlení v souladu s vyhodnocením populačního potenciálu daného centra osídlení a v případě potřeby vytvářet územní podmínky pro rozvoj bydlení se záměrem udržet či posílit populační potenciál daného centra osídlení.

*Zodpovídá: kraje*

### (32n) **Střední centra ostatní (D)**

#### Vymezení:

Aš, Bohumín, Boskovice, Brandýs nad Labem-Stará Boleslav, Bruntál, Český Krumlov, Domažlice, Dvůr Králové nad Labem, Hranice, Jeseník, Kralupy nad Vltavou, Litvínov, Lysá nad Labem – Milovice, Mariánské Lázně, Neratovice, Orlová, Ostrov, Otrokovice, Prachatice, Rokycany, Rožnov pod Radhoštěm, Rumburk – Varnsdorf, Rychnov nad Kněžnou,

Říčany, Slaný, Tachov, Turnov, Uherský Brod, Vrchlabí, Vysoké Mýto – Choceň.

Důvody vymezení:

Centra osídlení, která mají alespoň 15 tisíc obyvatel nebo jejichž spádové území má alespoň 30 tisíc obyvatel (vč. centra), případně centra osídlení, která z důvodu své polohy nebo svým významem odpovídají kategorii center osídlení střední ostatní (D).

Podmínky pro navazující územně plánovací činnost:

Při vymezování záměrů vytvářet podmínky pro:

- a) zvyšování diverzifikace ekonomických činností a rozšiřování nabídky pracovních příležitostí,
- b) podporu ekonomických aktivit vytvářejících větší počet pracovních příležitostí, nejlépe s vyšší přidanou hodnotou,
- c) rozvoj bydlení s ohledem na populační potenciál daného centra osídlení, zejména s ohledem na jeho udržení či posílení, a s ohledem na kapacity veřejné infrastruktury, vč. zohlednění populačního potenciálu a potřeb spádového území,
- d) rozvoj obslužných funkcí a služeb regionálního významu, zejména těch veřejných v oblasti zdravotnictví, školství, sociální péče, kultury a veřejné správy.

Úkoly pro územní plánování:

- a) Vymezování ploch a koridorů pro dopravní infrastrukturu vytvářet územní podmínky pro optimální dopravní dostupnost center osídlení v regionálním měřítku.
- b) Vytvářet územní podmínky pro zlepšení dopravní obslužnosti obcí ve spádovém území center osídlení vyšším uplatněním veřejné hromadné dopravy v regionálním měřítku.
- c) Vytvářet územní podmínky pro rozvoj ekonomických aktivit zejména se zaměřením na oblast výroby a služeb.
- d) Vytvářet územní podmínky pro rozvoj bydlení v souladu s vyhodnocením populačního potenciálu daného centra osídlení a v případě potřeby vytvářet územní podmínky pro rozvoj bydlení se záměrem udržet či posílit populační potenciál daného centra osídlení.

*Zodpovídá: kraje*

**Rozvojové oblasti a rozvojové osy**

20. V článku (36) se za slova „vedlejších center“ doplňuje slovo „osídlení“.
21. V poznámce pod čarou č. 6 se slova „odst. 1 písm. a) až c)“ zrušují.
22. V článku (40) bodě „Vymezení“ se za slovy „Neratovice (bez obcí v severozápadní části),“ doplňují slova „Rakovník (jen obce ve východní části),“ a za slovy „Slaný (jen obce v jižní a střední části)“ se slova „, Rakovník (jen obce ve východní části)“ zrušují.
23. V článku (40) bodě „Důvody vymezení“ se za slovo „center“ doplňuje slovo „osídlení“.
24. V článku (40) bodě „Důvody vymezení“ se v první větě slovo „a“ za slovem „Kladna“ nahrazuje čárkou.
25. V článku (40) bodě „Důvody vymezení“ se za slovo „Berouna“ doplňuje čárka a slova „Brandýsa nad Labem-Staré Boleslavi, Kralup nad Vltavou, Lysé nad Labem – Milovic, Neratovic a Říčany“.
26. V článku (40) bodě „Důvody vymezení“ se slova „sít' železnice“ nahrazují slovy „železniční sít', včetně jejího provázání v rámci železničního uzlu Praha“.
27. V článku (41) bodě „Vymezení“ se za slova „Frýdek-Místek (bez obcí v jihovýchodní části),“ doplňují slova „Frýdlant nad Ostravicí (jen obce v severní části),“.
28. V článku (41) bodě „Vymezení“ se slovo „Orlová“ a čárka za tímto slovem přesouvají za slova „Opava (bez obcí v západní a jižní části),“.
29. V článku (41) bodě „Vymezení“ se slova „, Frýdlant nad Ostravicí (jen obce v severní části)“ zrušují.

30. V článku (41) bodě „Důvody vymezení“ se za slova „center“ doplňují slova „osídlení, zejména Opavy, Frýdku-Místku, Karviné, Českého Těšína, Havířova, Kopřivnice, Třince, Bohumína, Orlové“ a před slova „urbanizovaného osídlení“ se doplňuje slovo „dalšího“.
31. V článku (41) bodě „Důvody vymezení“ se za zkratku „TŽK“ doplňují slova „a připojení na vysokorychlostní železniční síť“.
32. V článku (42) bodě „Vymezení“ se do závorky za slovem „Blansko“ mezi slova „střední“ a „jihovýchodní“ přidává slovo „severní“ a doplňuje se za ně čárka.
33. V článku (42) bodě „Vymezení“ se slovo „Brno“ a čárka za tímto slovem přesouvají za slova „Blansko (jen obce ve střední, severní, jihovýchodní a jihozápadní části),“.
34. V článku (42) bodě „Vymezení“ se před slovo „Kušim“ doplňují slova „Ivančice (jen obce v jihovýchodní části),“.
35. V článku (42) bodě „Vymezení“ se za slova „Tišnov (jen obce v jihovýchodní části),“ doplňují slova „Vyškov (jen obce v jižní a východní části)“ a doplňuje se za ně čárka.
36. V článku (42) bodě „Vymezení“ se slova „Ivančice (jen obce v jihovýchodní části)“ zrušují.
37. V článku (42) bodě „Důvody vymezení“ se za zkratku „TŽK“ doplňují slova „a připojení na vysokorychlostní železniční síť“.
38. V článku (43) bodě „Důvody vymezení“ se za slovo „centra“ doplňuje slovo „osídlení“.
39. V článku (43) bodě „Důvody vymezení“ se za zkratku „TŽK,“ doplňují slova „s připravovaným zkapacitněním železničního propojení obou krajských měst a připravovaného napojení na vysokorychlostní železniční síť. Dalším faktorem je poloha k“.
40. V článku (43) bodě „Důvody vymezení“ se slovo „perspektivní“ nahrazuje slovem „připravované“.
41. V článku (43) bodě „Důvody vymezení“ se nahrazuje ve slově „dálnicí“ poslední písmeno „í“ za písmeno „e“.
42. V článku (44) bodě „Důvody vymezení“ se nahrazují slova „na III. TŽK“ slovy „připravované napojení na kapacitní železniční síť“.
43. V článku (45) bodě „Vymezení“ se za slovo „ORP“ doplňují slova „Děčín (jen obce v severozápadní části),“ a za slovy „Ústí nad Labem“ se slova „Děčín (jen obce v severozápadní části)“ zrušují.
44. V článku (45) bodě „Důvody vymezení“ se za slovo „centra“ doplňuje slovo „osídlení“, za slova „Teplice a“ se doplňuje slovo „dalšího“ a za slovo „TŽK“ se doplňují slova „připravované vedení vysokorychlostní železniční síť“.
45. V článku (46) bodě „Důvody vymezení“ větě první se za slovo „centra“ doplňuje slovo „osídlení“.
46. V článku (47) bodě „Důvody vymezení“ větě třetí se slovo „perspektivní“ nahrazuje slovem „připravované“.
47. V článku (48) bodě „Vymezení“ se za slova „Otrokovice (bez obcí v západní části),“ doplňují slova „Uherské Hradiště (jen obce v severovýchodní části),“ a za slovem „Zlín“ se slova „Uherské Hradiště (jen obce v severovýchodní části)“ zrušují.
48. V článku (48) bodě „Důvody vymezení“ se za slovo „center“ doplňuje slovo „osídlení“.
49. V článku (48) bodě „Důvody vymezení“ se za zkratku „TŽK“ doplňují slova „budoucí elektrizace“.

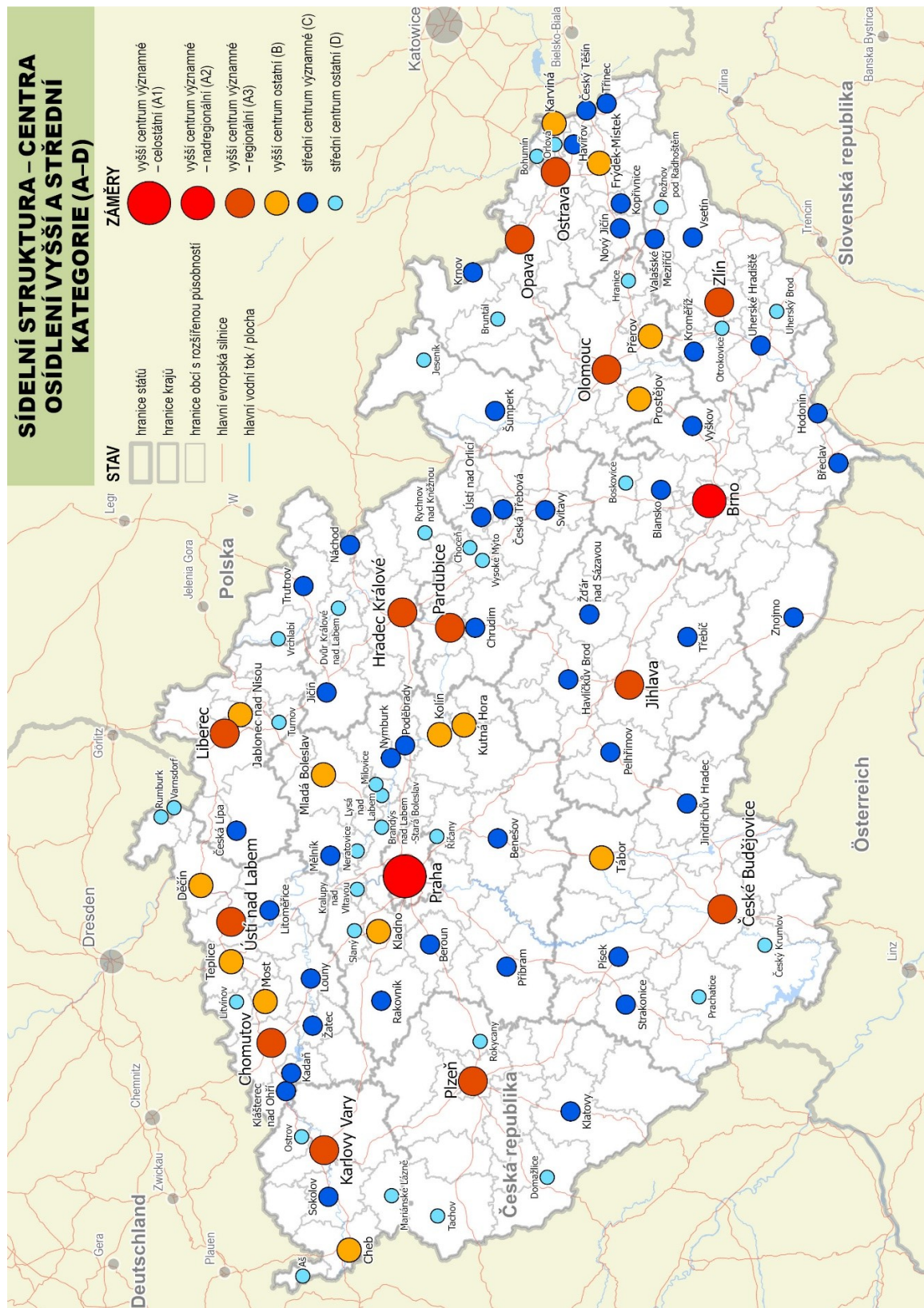
a zkapacitnění (Otrokovice–Zlín střed) ve směru východ-západ“.

50. V článku (49) bodě „Důvody vymezení“ se za slovo „TŽK“ doplňují slova „, připravovaná modernizace a zkapacitnění železnice ve směru Plzeň–České Budějovice, dále elektrizace tratě České Budějovice–České Velenice a výhledově možné zkapacitnění a zrychlení železnice z Českých Budějovic do Lince“.
51. V článku (50) bodě „Důvody vymezení“ větě první se za slovo „Jihlavy“ doplňují slova „při spolupůsobení vedlejšího centra osídlení Havlíčkův Brod“.
52. V článku (50) bodě „Důvody vymezení“ větě druhé za slova „dálnici D1“ se doplňují slova „a připravované vedení vysokorychlostní železniční sítě“.
53. V článku (51) bodě „Důvody vymezení“ větě první se slova „vedlejšího centra Ostrov a“ nahrazují slovy „vedlejších center osídlení“, za slovo „Sokolov“ se doplňují slova „a Ostrov“.
54. V článku (54) bodě „Důvody vymezení“ se za slovo „center“ doplňuje slovo „osídlení“.
55. V článku (55) bodě „Důvody vymezení“ se za slovo „center“ doplňuje slovo „osídlení“.
56. V článku (55) bodě „Důvody vymezení“ nahrazuje čárku za slovem „Nymburk“ mezera a pomlčka (–).
57. V článku (55) bodě „Důvody vymezení“ se za slovo „Kolín“ doplňuje pomlčka (–) a slova „Kutná Hora“ a před slovy „Dvůr Králové“ se slova „Jaroměř,“ zrušují.
58. V článku (56) bodě „Důvody vymezení“ se slovo „centry“ nahrazuje slovy „spolupůsobením center osídlení“.
59. V článku (56) bodě „Důvody vymezení“ nahrazuje čárku za slovem „Kolín“ mezera a pomlčka (–).
60. V článku (56) bodě „Důvody vymezení“ se za slovem „Čáslav“ slova „, Havlíčkův Brod“ zrušují.
61. V článku (57) bodě „Důvody vymezení“ se za slovo „center“ doplňuje slovo „osídlení“.
62. V článku (58) bodě „Důvody vymezení“ se za slovo „centry“ doplňuje slovo „osídlení“.
63. V článku (58) bodě „Důvody vymezení“ se nahrazují slova „, Karlovy Vary, Ostrov, Klášterec nad Ohří, Sokolov“ slovy „– Klášterec nad Ohří“.
64. V článku (59) bodě „Důvody vymezení“ se za slovo „center“ doplňuje slovo „osídlení“.
65. V článku (59) bodě „Důvody vymezení“ se za slova „Vysoké Mýto“ doplňuje pomlčka (–) a slovo „Choceň“.
66. V článku (59) bodě „Důvody vymezení“ se za slovem „Litomyšl“ slova „Ústí nad Orlicí,“ zrušují a za slova „Česká Třebová“ se doplňuje pomlčka (–) a slova „Ústí nad Orlicí“.
67. V článku (59) bodě „Důvody vymezení“ se slovo „a“ před slovem „Mohelnice“ nahrazuje čárkou.
68. V článku (59) bodě „Důvody vymezení“ se za slovo „Mohelnice“ doplňují slova „a Přerov“.
69. V článku (60) bodě „Důvody vymezení“ se za slovo „center“ doplňuje slovo „osídlení“.
70. V článku (61) bodě „Důvody vymezení“ se za slovo „center“ doplňuje slovo „osídlení“ a slovo



„Kopřivnice,“ se zrušuje.

71. V článku (62) bodě „Důvody vymezení“ se za slovo „center“ doplňuje slovo „osídlení“ a za slovo „Přerov“ se doplňují slova „, Kroměříž“.
72. V článku (64) bodě „Důvody vymezení“ se slova „s centry Třinec a“ nahrazují slovy „s centrem osídlení“.
73. Za článek (64) se vkládá nové schéma „2a Sídlní struktura – centra osídlení vyšší a střední kategorie (A–D)“ v této podobě:



74. Dosavadní popis „Schéma 2 Rozvojové oblasti a rozvojové osy“ se nově označuje jako „2b Rozvojové oblasti a rozvojové osy“.

#### **Kapitola 4 – Specifické oblasti**

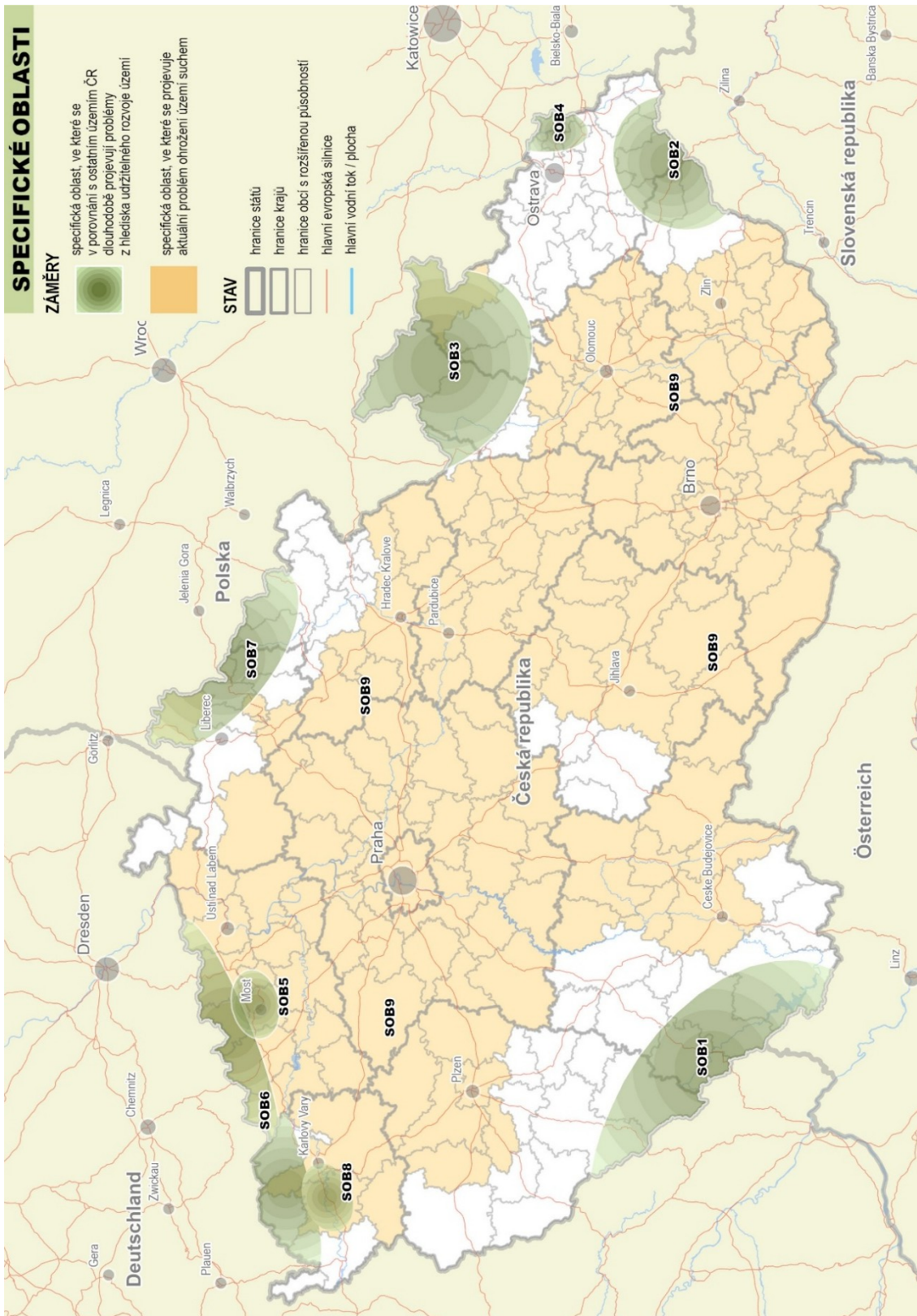
75. V článku (65) v prvním odstavci větě druhé se slovo „anebo“ nahrazuje slovem „a“ a slovo „a“ se nahrazuje slovem „nebo“.
76. V článku (65) ve druhém odstavci se za slovo „území“ doplňuje slovo „jednoho“.
77. V článku (65) ve třetím odstavci se za slovo „území“ doplňuje slovo „jednoho“.
78. V článku (73) bodě „Podmínky pro navazující územně plánovací činnost“ písmeno c) se za slovem „ploch“ doplňují slova „zasažených předchozí těžební činností, ploch“ a za slovo „zón“ se doplňují slova „výstavbu nových energetických zdrojů“.
79. V článku (73) bodě „Úkoly pro územní plánování“ písmeno a) se za slova „bydlení“ doplňují slova „energetika, restrukturalizovaná průmyslová výroba“.
80. V článku (73) bodě „Úkoly pro územní plánování“ písmeno b) se slova „vznik jezer ve zbytkových jamách povrchových uhelných lomů, velkých souvislých ploch zeleně s rekreační funkcí i specifických zemědělských ploch“ nahrazují slovy „využití těchto území“.
81. V článku (74) bodě „Důvody vymezení“ se doplňuje nové písmeno f) ve znění:

„Řešení problematiky významného zdroje strategické nerostné suroviny s možným využitím pro energetiku nadnárodního významu.“
82. V článku (74) bodě „Úkoly pro ministerstva a jiné ústřední správní úřady“ písmenu b) části „Zodpovídá“ se za slovo „obchodu“ doplňují slova „a Ministerstvem kultury“.
83. V článku (75b) bodě „Vymezení“ se za slova „Hradec Králové,“ doplňují slova „Hranice,“ a za slova „Litvínov,“ se doplňují slova „Lipník nad Bečvou,“.
84. V článku (75b) bodě „Důvody vymezení“ písmenu e) se za slovo „lázeňství“ doplňují slova „významné kulturní památky“.
85. V článku (75b) bodě „Úkoly pro územní plánování“ se tečka za písmenem f) nahrazuje čárkou a za písmeno f) doplňují nové úkoly pod písmeny g) a h) ve znění:

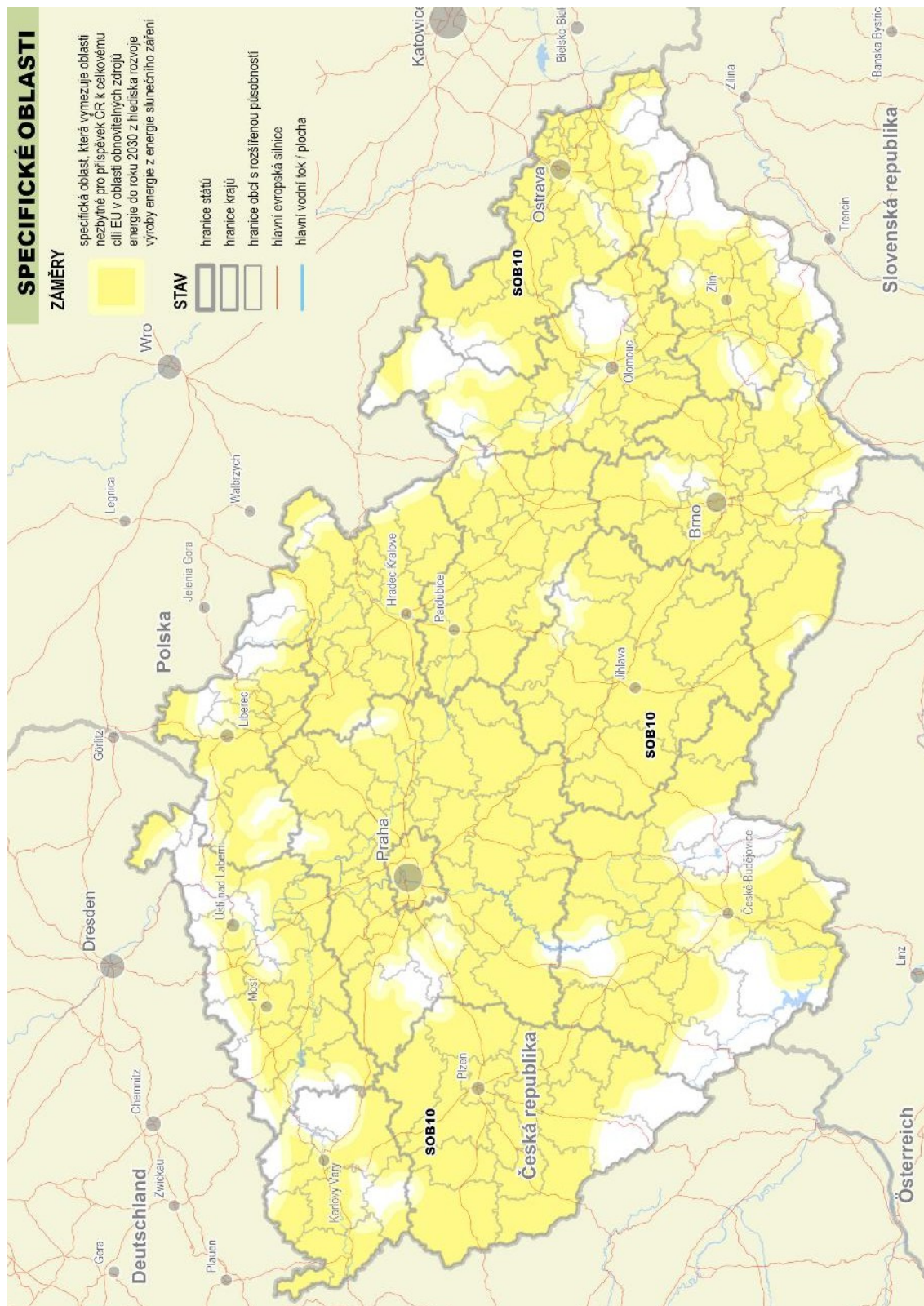
„g) vytvářet územní podmínky pro hospodaření se srážkovými vodami v návaznosti na veřejnou infrastrukturu,  
h) vytvářet územní podmínky pro řešení protipožární ochrany.“
86. V článku (75c) bodě „Úkoly pro územní plánování“ písmenu a) se za slova „obnovitelných zdrojů energie,“ doplňují slova „včetně ploch a koridorů pro umístění související veřejné infrastruktury a zohledňující i potřeby pro ukládání energie,“.
87. V článku (75c) bodě „Úkoly pro územní plánování“ písmenu b) se za slova „obnovitelných zdrojů energie,“ doplňují slova „včetně ploch a koridorů pro umístění související veřejné infrastruktury a zohledňující i potřeby pro ukládání energie,“.
88. V článku (75c) bodě „Úkoly pro územní plánování“ písmenu c) se za slova „obnovitelných zdrojů energie,“ doplňují slova „včetně ploch a koridorů pro umístění související veřejné infrastruktury a zohledňující i potřeby pro ukládání energie,“.
89. V článku (75d) bodě „Podmínky pro navazující územně plánovací činnost“ písmenu c) se slova

„minimalizování konfliktů s pozemky určenými k plnění funkcí lesa“ nahrazují slovy „zohlednit ochranu pozemků určených k plnění funkcí lesa se zohledněním místních podmínek v území, minimalizovat konflikty s lesy ochrannými a lesy zvláštního určení“.

90. V článku (75d) bodě „Úkoly pro územní plánování“ písmenu a) se za slova „obnovitelných zdrojů energie,“ doplňují slova „včetně ploch a koridorů pro umístění související veřejné infrastruktury a zohledňující i potřeby pro ukládání energie,“.
91. V článku (75d) bodě „Úkoly pro územní plánování“ písmenu b) se za slova „obnovitelných zdrojů energie,“ doplňují slova „včetně ploch a koridorů pro umístění související veřejné infrastruktury a zohledňující i potřeby pro ukládání energie,“.
92. V článku (75d) bodě „Úkoly pro územní plánování“ písmenu c) se za slova „obnovitelných zdrojů energie,“ doplňují slova „včetně ploch a koridorů pro umístění související veřejné infrastruktury a zohledňující i potřeby pro ukládání energie,“.
93. Schéma „3a Specifické oblasti“ se mění takto:



94. Schéma 3b Specifické oblasti - oblasti nezbytné pro příspěvek ČR k celkovému cíli EU v oblasti obnovitelných zdrojů energie do roku 2030 z hlediska rozvoje výroby energie z energie slunečního záření se mění takto:



## **Kapitola 5 – Záměry dopravní infrastruktury**

95. V článku (79) bodě „Podmínky pro navazující územně plánovací činnost“ písmenu b) se za slovo „krajiny“ doplňují slova „včetně ochrany ptactva“.
96. V článku (80) bodě „Úkoly územního plánování“ písmenu a) se slovo „podmínek“ nahrazuje slovy „stanoví podmínky“.

### **Železniční doprava**

#### **Koridory vysokorychlostní dopravy**

97. V článku (83a) bodě „Důvody vymezení“ se ve větě druhé se slova „Úsek Praha–Lovosice/Litoměřice jako“ zrušují a ve slově „součást“ se první písmeno „s“ nahrazuje písmenem „S“.
98. V článku (83a) se bod „Úkoly pro ministerstva a jiné ústřední správní úřady“ zrušuje.
99. V článku (83a) bodě „Úkoly pro územní plánování“ v části „Zodpovídá“ se slova „Středočeský kraj, Ústecký kraj,“ zrušují.
100. V článku (83b) bodě „Důvody vymezení“ se slovo „v“ se nahrazuje slovem „do“.
101. V článku (83b) bodě „Úkoly pro ministerstva a jiné ústřední správní úřady“ části „Termín“ se slovo „2023“ nahrazuje slovem „2025“.
102. V článku (83c) bodě „Vymezení“ se slovo „Šakvice“ nahrazuje slovem „Rakvice“.
103. V článku (83c) bodě „Důvody vymezení“ se na začátek doplňuje text „Propojení ČR na vysokorychlostní železnici v Rakousku a připojení na Slovensko. Splnění požadavků TEN-T.“, před slovy „a stávající“ se slovo „Šakvice“ nahrazuje slovem „Rakvice“, za slovem „trati“ se slovo „Šakvice“ nahrazuje slovem „Rakvice“ a text „Propojení ČR na vysokorychlostní železnici v Rakousku a připojení na Slovensko. Splnění požadavků TEN-T.“ se zrušuje.
104. V článku (83c) se bod „Úkoly pro ministerstva a jiné ústřední správní úřady“ zrušuje.
105. V článku (83c) bodě „Úkoly pro územní plánování“ slovo „Šakvice“ nahrazuje slovem „Rakvice“.
106. V článku (83d) bodě „Důvody vymezení“ se na začátek doplňuje text „Propojení největších měst ČR páteřní vysokorychlostní železniční dopravou. Součást TEN-T.“, slova „Praha–Brno“ se zrušují a text „Propojení největších měst ČR páteřní vysokorychlostní železniční dopravou. Součást TEN-T.“ se zrušuje.
107. V článku (83d) bodě „Úkoly pro ministerstva a jiné ústřední správní úřady“ se zrušuje slovo „- Běchovice“ a za slovo „Poříčany“ se doplňují slova „–Světlá nad Sázavou–Jihlava–Velká Bíteš–Brno“.
108. V článku (83d) bodě „Úkoly pro ministerstva a jiné ústřední správní úřady“ části „Termín“ se slovo „2021“ nahrazuje slovem „2025“.
109. V článku (83d) bodě „Úkoly pro územní plánování“ se za slovo „Poříčany“ doplňují slova „–Světlá nad Sázavou–Jihlava–Velká Bíteš“.
110. V článku (83e) bodě „Vymezení“ se za slova „Český Těšín“ doplňují slova „a na stávající železniční trať směr Přerov/Olomouc od Prosenic“.

111. V článku (83e) se bod „Úkoly pro ministerstva a jiné ústřední správní úřady“ zrušuje.
112. V článku (83e) bodě „Úkoly pro územní plánování“ písmenu a) se slova „Na základě vybraných variant Ministerstvem dopravy vymezit koridor vysokorychlostní železniční dopravy v úseku (Přerov–) Prosenice–Ostrava-Svinov.“ nahrazují slovy „Na základě podkladů Ministerstva dopravy vymezit návrh RS1 VRT Prosenice – Brodek u Přerova.“.
113. V článku (83f) bodě „Vymezení“ se za slovo „Prosenice“ doplňují slova „s napojením části železniční trati Brno–Prosenice od Ostravy ve směru na Olomouc“.
114. V článku (83f) se bod „Úkoly pro ministerstva a jiné ústřední správní úřady“ zrušuje.
115. V článku (83f) bodě „Úkoly pro územní plánování“ v části „Zodpovídá“ se slova „případně Zlínský kraj,“ zrušují.
116. V článku (83g) se bod „Úkoly pro ministerstva a jiné ústřední správní úřady“ zrušuje.
117. V článku (83g) se bod „Úkoly pro územní plánování“ zrušuje.
118. V článku (83h) bodě „Úkoly pro ministerstva a jiné ústřední správní úřady“ části „Termín“ se slovo „2023“ nahrazuje slovem „2025“.

#### **Záměry konvenční železniční dopravy**

119. V článku (91) bodě „Vymezení“ se před slova „Karlovy Vary“ doplňují slova „Ústí nad Labem–Most–Chomutov–Ostrov–“ a slovo „Ostrov“ se nahrazuje slovem „Cheb“.
120. V článku (91) bodě „Důvody vymezení“ se věta první „Celková modernizace železničního úseku v trase Karlovy Vary–Ostrov.“ zrušuje a ve větě čtvrté se slova „, úsek s nároky na případné změny vedení úseku v území“ zrušují.
121. V článku (92) bodě „Důvody vymezení“ se slova „, s nároky na případné změny vedení úseku v území i jako spojnice III. a IV. TŽK, tak i propojení na Rakousko. Trať Plzeň (III. TŽK)–Strakonice–České Budějovice (IV. TŽK)–České Velenice–hranice ČR/Rakousko (–Wien)“ zrušují.
122. V článku (94) bodě „Důvody vymezení“ se slova „Praha–Plzeň–hranice ČR/Německo (–Regensburg–München–Moldaubahn)“ zrušují, slova „trať Plzeň–Domažlice–hranice ČR/Německo (–Regensburg)“ se zrušují, před slovy „v území“ se slova „a její možné zkapacitnění“ zrušují a za slovy „v území“ se slova „jako konvenční trati“ zrušují.
123. V článku (95a) bodě „Důvody vymezení“ v písmenu b) se za slovy „Lysá nad Labem“ slova „(součást TEN-T)“ zrušují a na konec věty se doplňují slova „Součást TEN-T.“.
124. V článku (95a) bodě „Důvody vymezení“ se na konec poslední věty doplňují slova „Součást TEN-T.“.
125. V článku (95a) se bod „Úkoly pro ministerstva a jiné ústřední správní úřady“ zrušuje.
126. V článku (95c) bodě „Důvody vymezení“ se za slovy „TEN-T“ doplňuje čárka a za slovy „úsek I. TŽK“ se slova „, trať Česká Třebová–Svitavy–Blansko–Brno–Maloměřice“ zrušují.
127. V článku (95c) se bod „Úkoly pro ministerstva a jiné ústřední správní úřady“ zrušuje.
128. V článku (95c) se bod „Úkoly pro územní plánování“ zrušuje.



129. V článku (95d) bodě „Důvody vymezení“ se za slovem „železniční trati“ slova „Velký Osek–Hradec Králové–Choceň“ zrušují a za poslední větu se vkládá věta „Součást TEN-T.“.
130. V článku (95d) se bod „Úkoly pro ministerstva a jiné ústřední správní úřady“ zrušuje.
131. V článku (95d) bodě „Úkoly pro územní plánování“ v části „Zodpovídá“ se slova „Královéhradecký a Pardubický kraj,“ zrušují.
132. V článku (95e) bodě „Vymezení“ se za slovem „Benešov“ doplňují slova „/Bystřice u Benešova.“.
133. V článku (95e) bodě „Důvody vymezení“ se slova „Vytvoření úseku pro rychlou kapacitní dopravní cestu, kde se očekává vysoká intenzita osobní dopravy, posilující úsek IV. TŽK Praha–Benešov–Veselí nad Lužnicí–České Budějovice–Horní Dvořiště–hranice ČR/Rakousko (–Linz)...“ nahrazují slovy „Vytvoření záměru pro rychlou železniční dopravní cestu, posilující stávající část úseku IV. TŽK v úseku Praha–Benešov/Bystřice u Benešova v nové stopě.“.
134. V článku (95e) bodě „Úkoly pro ministerstva a jiné ústřední správní úřady“ se za slovem „koridoru“ doplňují slova „v úseku Praha–Benešov/Bystřice u Benešova.“
135. V článku (95e) bodě „Úkoly pro ministerstva a jiné ústřední správní úřady“ části „Termín“ se slovo „2021“ nahrazuje slovem „2025“.
136. Za článek (95e) se vkládá nový článek (95f) ve znění:

#### **„ŽD24**

##### Vymezení:

Úsek Staré Město u Uherského Hradiště–Luhačovice/Bylnice/Veselí nad Moravou.

##### Důvody vymezení:

Modernizace železničních tratí v úseku Staré Město u Uherského Hradiště–Luhačovice/Bylnice/Veselí nad Moravou.

##### Úkoly pro územní plánování:

Na základě vybraných variant Ministerstvem dopravy vymezit koridor.

*Zodpovídá: Ministerstvo pro místní rozvoj, případně Zlínský a Jihomoravský kraj, ve spolupráci s Ministerstvem dopravy.“*

### **Silniční doprava**

#### **Záměry dálnic**

137. V článku (99) se bod „Úkoly pro územní plánování“ zrušuje.
138. V článku (106) se na konec textu doplňuje nový text ve znění:

##### „Podmínky pro navazující územně plánovací činnost:

Minimalizovat možné dopady tranzitní dopravy na území Lednicko-valtického areálu.“.

139. V článku (109) bodě „Podmínky pro navazující územně plánovací činnost“ se na konec odstavce doplňují slova „Minimalizovat možné dopady tranzitní dopravy na území Lednicko-valtického areálu.“.

#### **Záměry silnic I. třídy a kapacitních komunikací**

140. V článku (111) bodě „Podmínky pro navazující územně plánovací činnost“ se za slovy „vytvářet podmínky“ doplňují slova „na změny v území“.

141. V článku (114) se bod „Úkoly pro územní plánování“ zrušuje.

142. V článku (119) bodě „Úkoly pro ministerstva a jiné ústřední správní úřady“ části „Termín“ se slovo „2021“ nahrazuje slovem „2025“.

143. V článku (121) bodě „Vymezení“ se slova „Kapacitní komunikace“ nahrazují slovy „Silnice I. třídy I/73“.

144. V článku (122) se bod „Úkoly pro územní plánování“ zrušuje.

### **Vodní doprava**

145. V článku (123) bodě „Úkoly pro ministerstva a jiné ústřední správní úřady“ se doplňuje nový úkol s označením písmenem c), který zní:

„Prověřit zachování kulturních hodnot území.“

146. V článku (123) bodě „Úkoly pro ministerstva a jiné ústřední správní úřady“ v části „Zodpovídá“ se slovo „a“ nahrazuje čárkou a za slovo „prostředí“ se doplňují slova „a Ministerstvem kultury“.

147. V článku (123) bodě „Úkoly pro ministerstva a jiné ústřední správní úřady“ části „Termín“ se slovo „2021“ nahrazuje slovem „2025“.

148. Za článek (124a) se doplňuje nový článek (124b) ve znění:

#### **„VD4**

##### Vymezení:

Vodní cesta využívaná na Moravě v úseku Kroměříž–Hodonín, včetně průplavu Otrokovice–Rohatec (Bažův kanál).

##### Důvody vymezení:

Zabezpečování parametrů vodních cest dopravně významných využívaných jako součástí vnitrozemské vodní dopravy a pro rekreační plavbu.

##### Úkoly pro územní plánování:

Zohlednit rozvojové záměry pro rekreační plavbu, včetně plavebního okruhu u Veselí nad Moravou.

*Zodpovídá: Ministerstvo pro místní rozvoj, případně Jihomoravský kraj, Zlínský kraj“.*

### **Kombinovaná doprava**

149. V článku (130) bodě „Vymezení“ písmenu a) se za slovo „dopravy“ doplňují slova „Praha Uhřetěves“ a za slovo „Brno“ doplňují slova „, Česká Třebová“.

150. V článku (130) bodě „Vymezení“ písmenu b) se za slovo „Praha“ doplňují slova „Holešovice, Praha Libeň, Praha Smíchov, Praha Radotín“.

### **Letiště**

151. Za článek (133a) se doplňuje nový článek (133b) ve znění:

#### **„L4**

##### Vymezení:

Rekonstrukce a rozšíření vzletové a přistávací dráhy letiště Ostrava-Mošnov, včetně nutného zázemí pro zajištění provozu letiště a s tím související infrastruktury s vazbou na logistický uzel Armády ČR.

Důvody vymezení:

Zvýšení kapacity mezinárodního letiště zejména v oblasti přepravy leteckého zboží, posílení pozice sledovaného multimodálního dopravního uzlu ve středoevropském prostoru jako součástí TEN-T (městský uzel primární sítě TEN-T). Potenciál pro vymezení logistického uzlu Armády ČR.

Podmínky pro navazující územně plánovací činnost:

Při vymezení záměrů vytvářet podmínky pro:

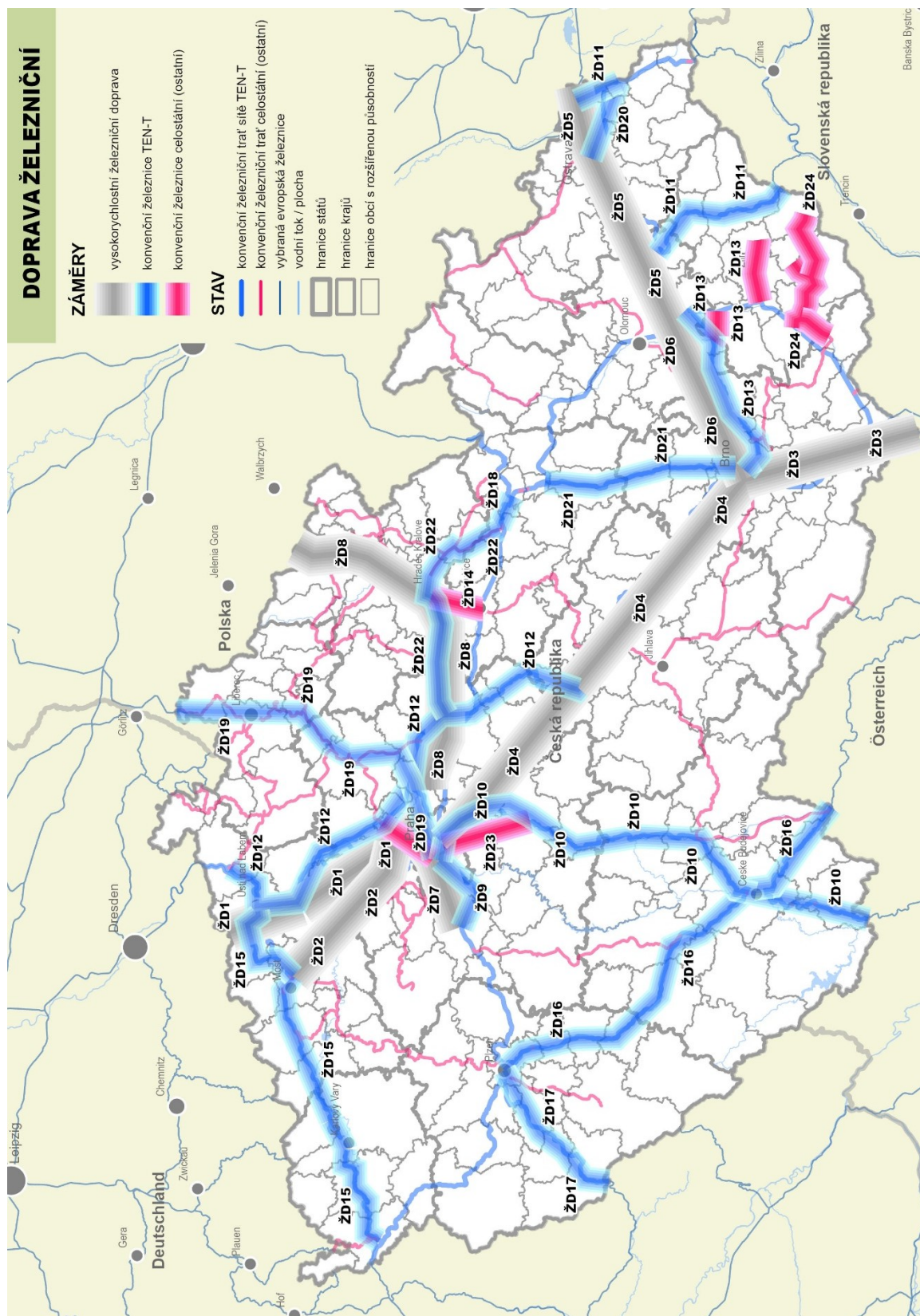
- a) vyloučení zásahu do CHKO Poodří a minimalizování střetů s předměty ochrany v ptačí oblasti Poodří,
- b) minimalizovat zábory kvalitních orných půd.

Úkoly pro územní plánování:

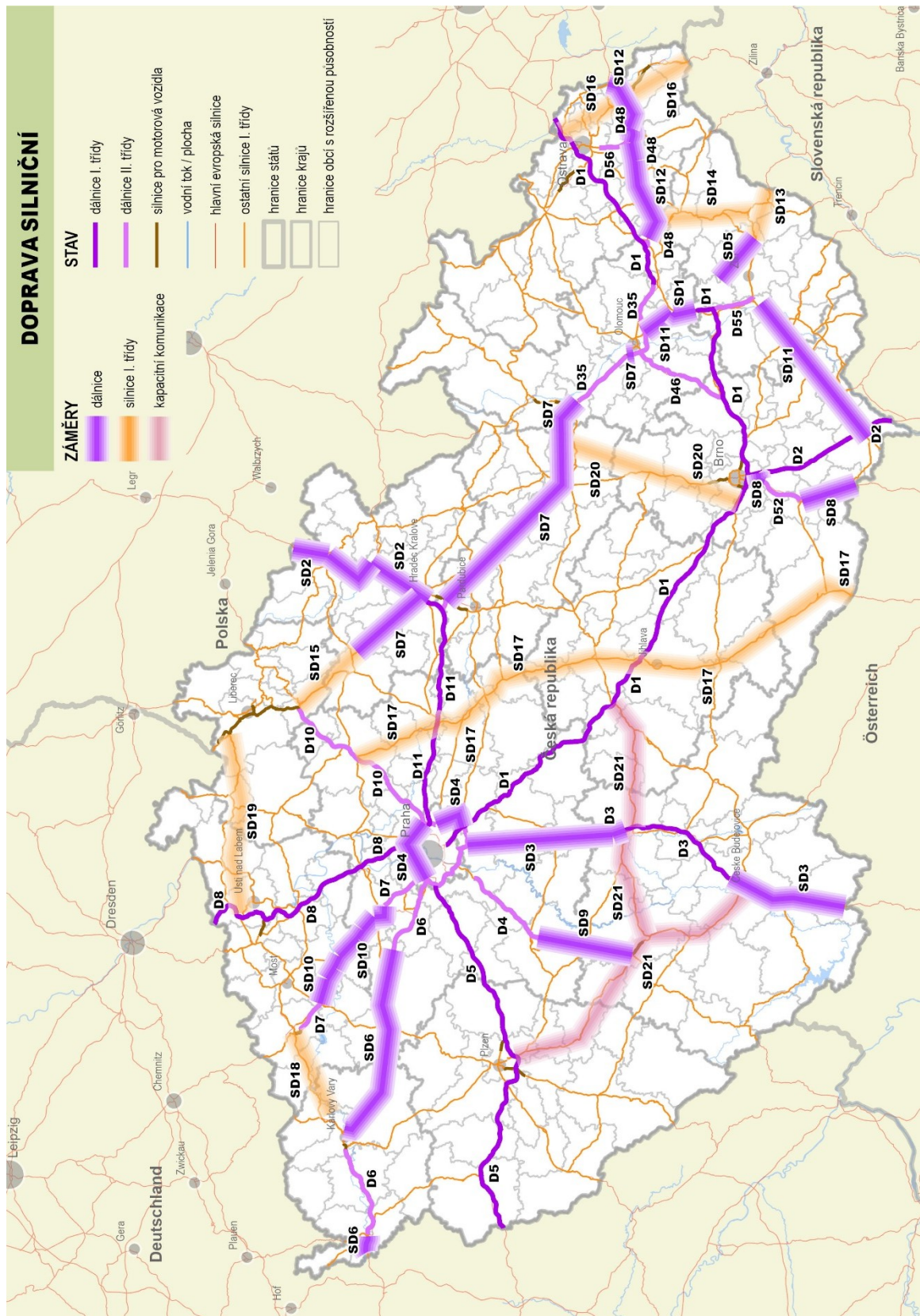
Provéřit možnosti rozvoje letiště a ploch souvisejících s provozem letiště a multimodálním uzlem. Vytvořit podmínky pro vybudování logistického uzlu pro potřeby Armády ČR.

*Zodpovídá: Ministerstvo pro místní rozvoj, případně Moravskoslezský kraj v součinnosti s Ministerstvem dopravy, Ministerstvem obrany a Ministerstvem životního prostředí“*

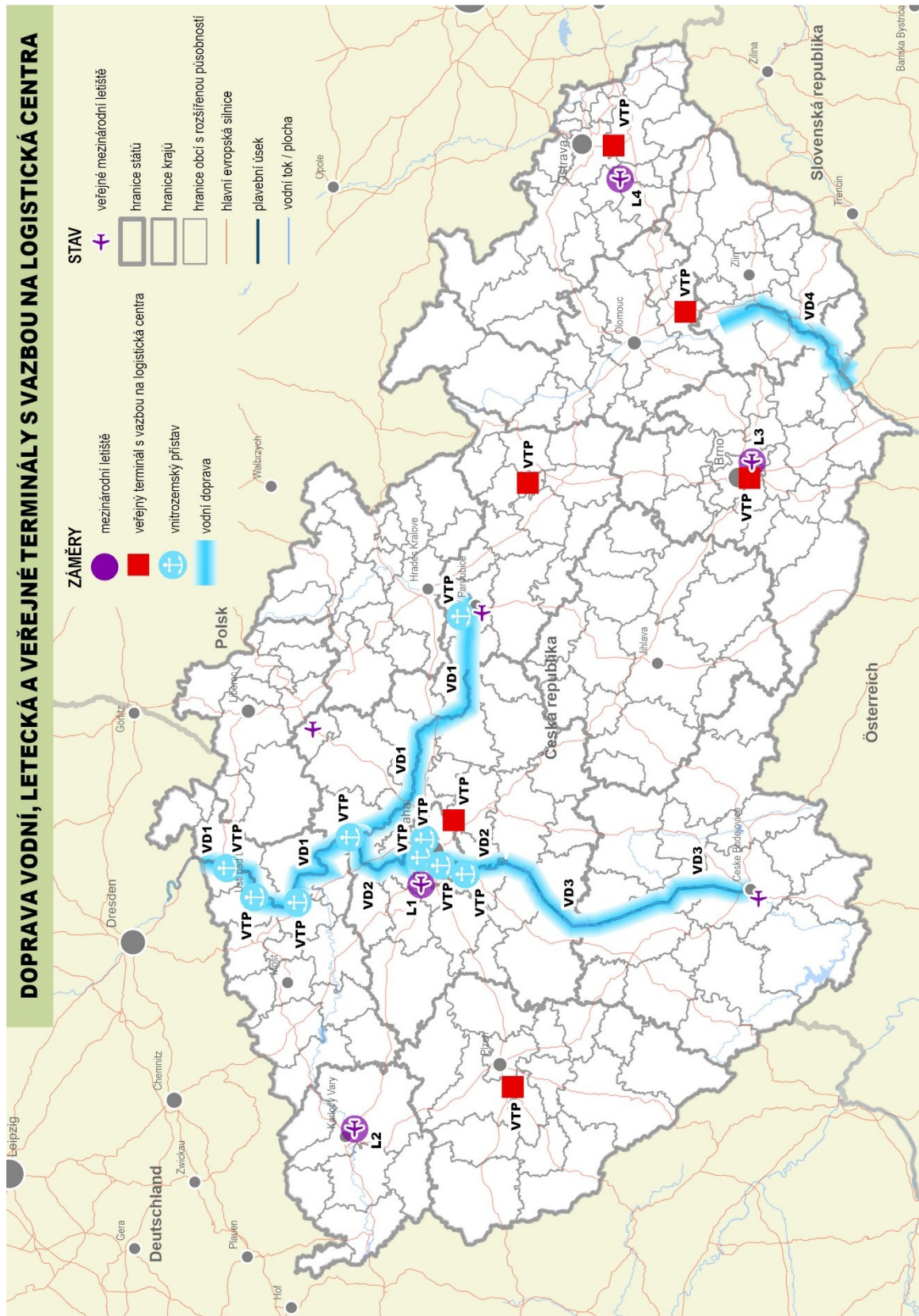
152. Schéma 4 Doprava železniční se mění takto:



153. Schéma 5 Doprava silniční se mění takto:



154. Schéma 6 Doprava vodní, letecká a veřejné terminály s vazbou na logistická centra se mění takto:



## **Kapitola 6 – Záměry technické infrastruktury a související záměry**

155. V článku (136) se za slovy „čerpací stanice ropy,“ doplňují slova „úložiště oxidu uhličitého,“.
156. V článku (137) bodě „Podmínky pro navazující územně plánovací činnost“ písmeno d) se za slovo „krajiny“ doplňují slova „včetně ochrany ptactva“.
157. V článku (138) bodě „Úkoly územního plánování“ písmenu a) se slovo „zpřesní“ se nahrazuje slovy „zajistí územní ochranu záměrů technické infrastruktury a souvisejících záměrů“ a slova „technické infrastruktury“ se zrušují.

### **Elektroenergetika**

158. V článku (139) bodě „Vymezení“ se slovo „Povážska“ nahrazuje slovem „Považská“.
159. Článek (140) se zrušuje.
160. V článku (141) bodě „Vymezení“ se slovo „Dvojité“ nahrazuje slovem „Nápojení“, slova „s odbočením“ se zrušují, slova „elektrických stanic Prosenice, Nošovice a“ se nahrazují slovy „elektrické stanice“.
161. V článku (142) bodě „Vymezení“ se za slovo „Mělník“ doplňují slova „,Tisová, Vřesová, Litvínov, Neratovice, Kralupy nad Vltavou“.
162. V článku (142) bodě „Úkoly pro ministerstva a jiné ústřední správní úřady“ se doplňuje označení úkolu písmenem a) a za slovo „plochy“ se doplňují slova „pro záměr“.
163. V článku (142) bodě „Úkoly pro ministerstva a jiné ústřední správní úřady“ se doplňuje nový úkol s označením písmenem b), který zní:
- „Vytvářet územní předpoklady umožňující přepravu nadrozměrných a těžkých komponent, a to za účelem výstavby nových jaderných zdrojů, včetně jejich dlouhodobého provozu.“
- Termín: Průběžně*
- Zodpovídá: Ministerstvo průmyslu a obchodu ve spolupráci s Ministerstvem dopravy a Středočeským krajem, Pardubickým krajem, Krajem Vysočina, Ústeckým krajem a Jihočeským krajem“.*
164. V článku (143) bodě „Důvody vymezení“ se slovo „umožnění“ se nahrazuje slovem „zajištění“ a slovo „těch“ se nahrazuje slovy „za ty“.
165. V článku (149) bodě „Vymezení“ se slova „Vedení 400 kV Výškov-Chotějovice a“ zrušují, slovo „dvojitá“ se nahrazuje slovem „Dvojité“, ve slově „trasách“ se poslední písmena „ách“ nahrazují písmenem „e“, slova „Výškov-Babylon a“ se zrušují, slova „, včetně souvisejícího rozšíření elektrické stanice Výškov“ se zrušují.
166. V článku (149) bodě „Důvody vymezení“ se slova „Připojení elektrických stanic Chotějovice a Výškov a tím zajištění vyvedení výkonu z nových plánovaných zdrojů (elektráren) do přenosové soustavy ČR s cílem“ se nahrazují slovy „Záměr umožňující“.
167. V článku (149) se bod „Úkoly pro územní plánování“ zrušuje.
168. V článku (150g) bodě „Důvody vymezení“ se doplňuje písmeno „a“ za slovo „Vedení“.
169. V článku (150h) bodě „Důvody vymezení“ se doplňuje písmeno „a“ za slovo „Vedení“.

170. V článku (150h) se bod „Úkoly pro územní plánování“ zrušuje.
171. V článku (150i) bodě „Důvody vymezení“ se doplňuje písmeno „a“ za slovo „Vedení“ a za slovem „zajištění“ se slovo „spotřeby“ zrušuje.
172. V článku (150j) bodě „Vymezení“ se za slovy „400 kV Mírovka–“, slovo „Čebín“ nahrazuje slovem „Slavětice“ a za slovy „Kočín,“ se slovo „Čebín“ nahrazuje slovem „Slavětice“.
173. Článek (150k) se zrušuje.
174. V článku (150n) se bod „Úkoly pro územní plánování“ zrušuje.
175. V článku (150o) bodě „Vymezení“ se za slovy „Střed–Opočínec a Opočínec–“, slovo „Sokolnice“ nahrazuje slovy „Čebín“ a za slovy „Čechy Střed a“ se slovo „Sokolnice“ nahrazuje slovy „Čebín“.
176. V článku (150o) se bod „Úkoly pro ministerstva a jiné ústřední správní úřady“ zrušuje.
177. V článku (150p) bodě „Vymezení“ se slovo „Dvojitá“ se nahrazuje slovem „Jednoduchá“ a za slova „Milín-Sokolnice,“ se doplňují slova „a dále dvojitě vedení v úseku“.
178. V článku (150p) bodě „Úkoly pro ministerstva a jiné ústřední správní úřady“ se slova „účelnost a“ zrušují, za slovo „reálnost“ se doplňují slova „, případně proveditelnost“, za slovo „záměru“ se doplňují slova „v úseku Milín–Chodov“, v části „Zodpovídá“ se slova „s kraji“ nahrazují slovem „se“, za slovo „Středočeským“ se doplňují slova „krajem a *Hlavním městem Praha*“, slova „Jihočeským, Vysočina a Jihomoravským“ se zrušují a v části „Termín“ se slovo „2023“ nahrazuje slovem „2025“.
179. Za článek (150r) se vkládají nové články (150s) až (150v), které znějí:

„(150s) **E30**

Vymezení:

Elektrická stanice 400 kV v lokalitě Guty včetně jejího zapojení do přenosové soustavy.

Důvody vymezení:

Elektrická stanice a vedení umožňující připojení nového elektrického odběrného zařízení do přenosové soustavy v oblasti Moravskoslezského kraje. Zapojení nové elektrické stanice do přenosové soustavy bude realizováno napojením na stávající vedení 400 kV Nošovice–hranice ČR/Slovensko (–Varín).

(150t) **E31**

Vymezení:

Elektrická stanice 400/110 kV v lokalitě Chomutov-Most včetně jejího zapojení do přenosové soustavy.

Důvody vymezení:

Elektrická stanice a vedení umožňující připojení nových výroben elektřiny do přenosové soustavy v oblasti Ústeckého kraje. Zapojení nové elektrické stanice bude realizováno napojením do oblasti přenosové soustavy mezi stávajícími elektrickými stanicemi 400 kV Hradec a Výškov.

(150u) **E32**

Vymezení:

Vedení 400/110 kV Vítkov – Tisová včetně souvisejícího rozšíření elektrické stanice Vítkov.

Důvody vymezení:

Záměr umožňující připojení nových výroben elektřiny do přenosové soustavy v oblasti Karlovarského kraje.



(150v) **E33**

Vymezení:

Vedení 400 kV Slavětice – Prosenice včetně souvisejícího rozšíření elektrických stanic Slavětice a Prosenice.

Důvody vymezení:

Navýšení výkonů zdrojů v lokalitě Dukovany vyžaduje posílení přenosové soustavy.“

### **Plynárenství**

180. Článek (160c) se zrušuje.

181. Článek (160e) se zrušuje.

### **Dálkovody**

182. V článku (162) bodě „Důvody vymezení“ se za slova „ropy z Ruska,“ doplňují slova „případně z Ukrajiny (Oděsa)“.

183. V článku (164) bodě „Vymezení“ se za slovy „letišť Mošnov“ doplňují slova „, Sedlnice-hranice ČR/Polsko“.

184. V článku (164) bodě „Důvody vymezení“ se za slovy „letišť Mošnov“ doplňují slova „, Sedlnice-hranice ČR/Polsko“.

185. V článku (165a) bodě „Důvody vymezení“ se slova „Součást TEN-E.“ zrušují.

186. V článku (165a) se bod „Úkoly pro územní plánování“ zrušuje.

187. Za článek (165a) se doplňuje nový skupinový nadpis, včetně nového článku (165b) ve znění:

### **„Zachytávání, přeprava a ukládání oxidu uhličitého do horninových struktur**

(165b) **DV6**

Vymezení:

Produktovod pro přepravu oxidu uhličitého včetně souvisejících technologií od zdroje zachyceného odpadního oxidu uhličitého do místa uložení do přírodního horninového prostředí v úseku Mokrý Horák–Kurdějov.

Důvody vymezení:

Zajištění plnění mezinárodních a evropských závazků ke snížení množství oxidu uhličitého.<sup>12</sup>

Úkoly pro ministerstva a jiné ústřední správní úřady:

Zajistit podmínky pro realizaci geologického průzkumu a následně na základě předložené závěrečné zprávy zhodnotit vhodnost geologické struktury pro zvláštní zásahy do zemské kůry a ochranu geologické struktury pro zvláštní zásahy do zemské kůry.

*Zodpovídá: Ministerstvo životního prostředí ve spolupráci s Ministerstvem průmyslu a obchodu*

*Termín: rok 2027*

Úkoly pro územní plánování:

Na základě splnění úkolu pro ministerstva a jiné ústřední správní úřady zajistit územní ochranu vybraných lokalit.

*Zodpovídá: Ministerstvo pro místní rozvoj, případně Jihomoravský kraj“.*

188. Doplnuje se nová poznámka pod čarou č. 12, která zní:

„Zákon č. 85/2012 Sb., o ukládání oxidu uhličitého do přírodních horninových struktur a o změně některých zákonů, ve znění pozdějších předpisů.“

## **Vodní hospodářství**

189. V článku (167a) bodě „Vymezení“ se za slova „v povodí řeky Opavy“ doplňují slova „a vodní nádrž Stěbořice na toku Velká“.

190. V článku (167a) bodě „Důvody vymezení“ se za poslední větu doplňuje věta „Ochrana území pro vodní nádrž Stěbořice ke snížení povodňových rizik města Opavy.“

191. V článku (167a) bodě „Podmínky pro navazující územně plánovací činnost“ se slovo „záměrů“ nahrazuje slovy „ploch pro záměr vodních nádrží a dalších nezbytných opatření ke snížení povodňových rizik“.

192. V článku (167b) bodě „Podmínky pro navazující územně plánovací činnost“ se slovo „záměrů“ nahrazuje slovy „ploch pro záměr suché nádrže a dalších nezbytných opatření ke snížení povodňových rizik“.

193. Za článek (167b) se vkládají nové články (167c) a (167d), které znějí:

„(167c) **PVE1**

Vymezení:

Plochy pro přečerpávací vodní elektrárnu PVE Libochovany včetně dalších nezbytných ploch a koridorů pro zajištění energetické bezpečnosti.

Důvody vymezení:

Plochy a koridory pro přečerpávací vodní elektrárnu poskytující, v rámci státní energetické koncepce a přenosové soustavy, nezbytný a stabilní zdroj energie.

(167d) **PVE2**

Vymezení:

Plochy pro přečerpávací vodní elektrárnu PVE Vinice včetně dalších nezbytných ploch a koridorů pro zajištění energetické bezpečnosti.

Důvody vymezení:

Plochy a koridory pro přečerpávací vodní elektrárnu poskytující, v rámci státní energetické koncepce a přenosové soustavy, nezbytný a stabilní zdroj energie.“

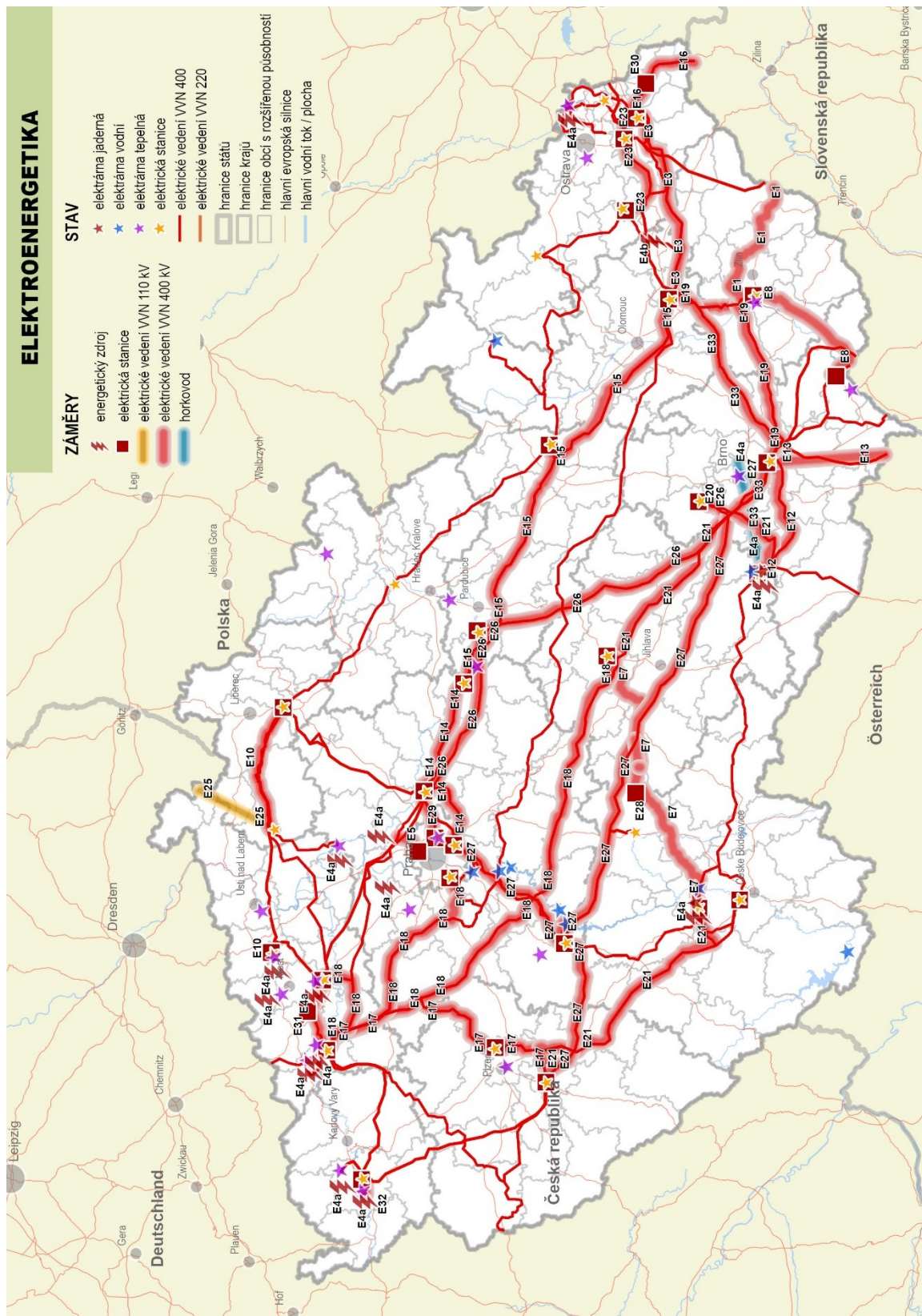
## **Ukládání a skladování radioaktivních odpadů a vyhořelého jaderného paliva**

194. V článku (169) bodě „Vymezení“ se slovo „kandidátních“ se nahrazuje slovy „lokalita finální a záložní“.

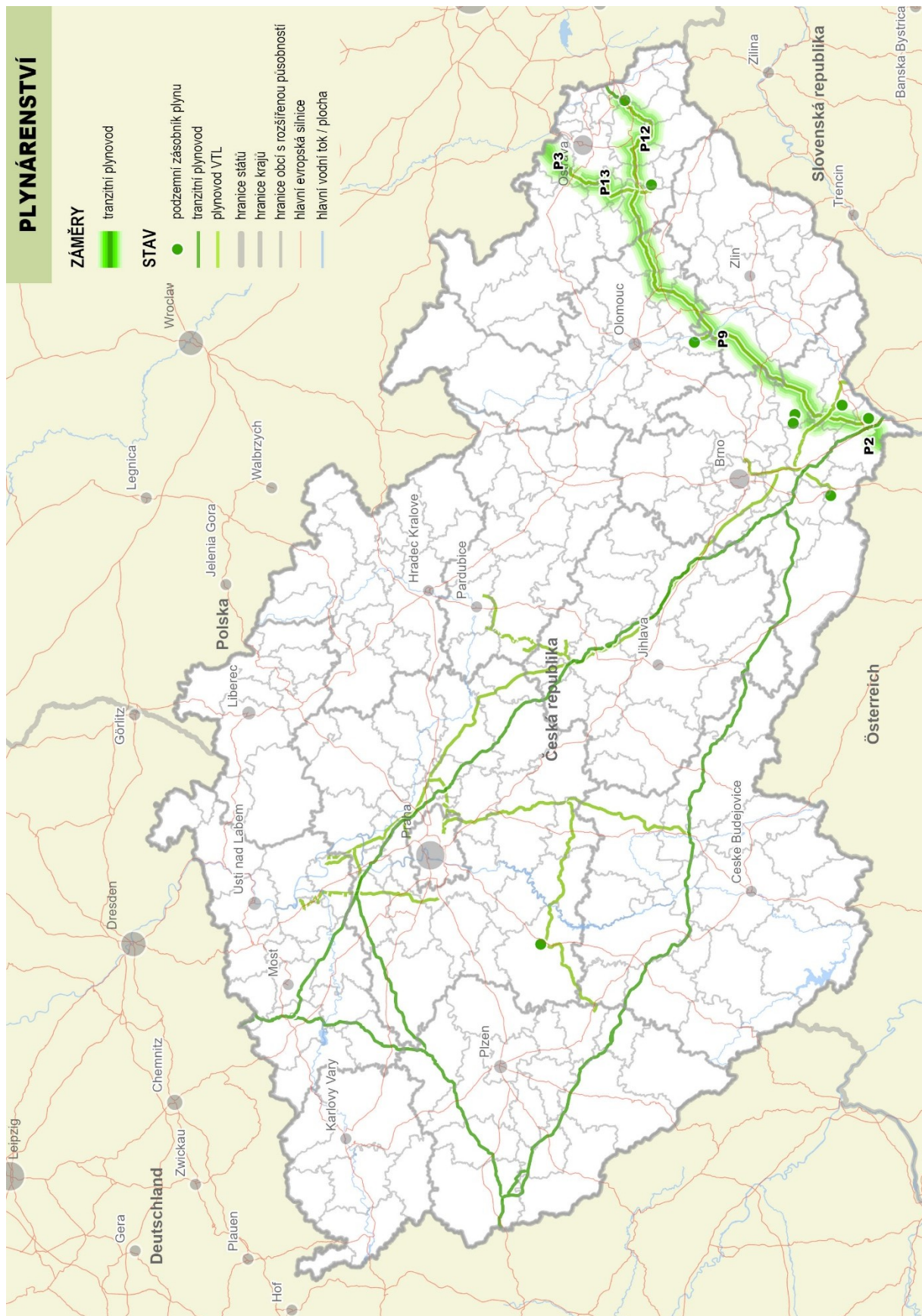
195. Poznámka pod čarou č. 13 zní:

„Zákon 53/2024 Sb., o řízeních souvisejících s hlubinným úložištěm radioaktivního odpadu, ve znění pozdějších předpisů.“

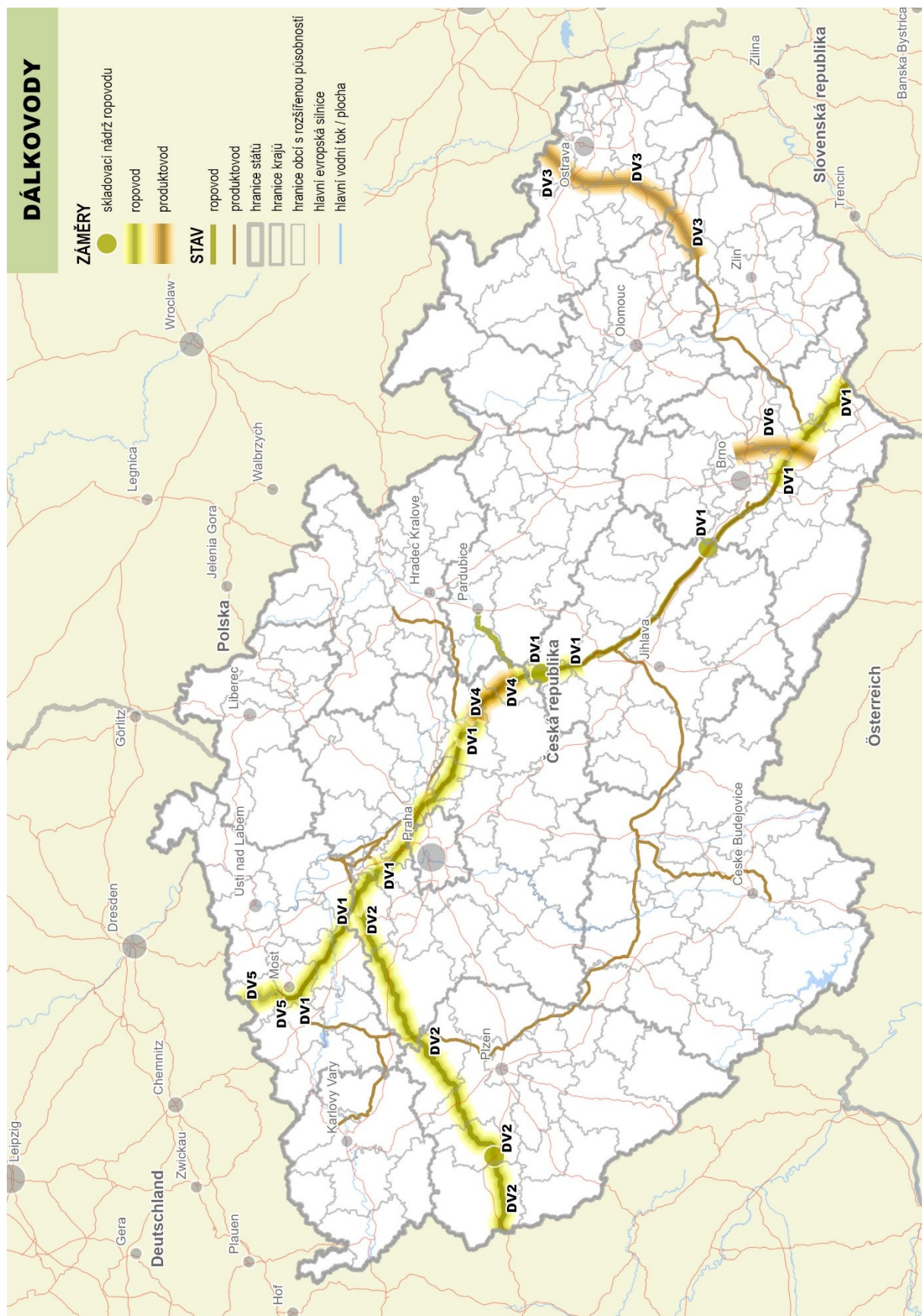
196. Schéma 7 Elektroenergetika se mění takto:



197. Schéma 8 Plynárenství se mění takto:

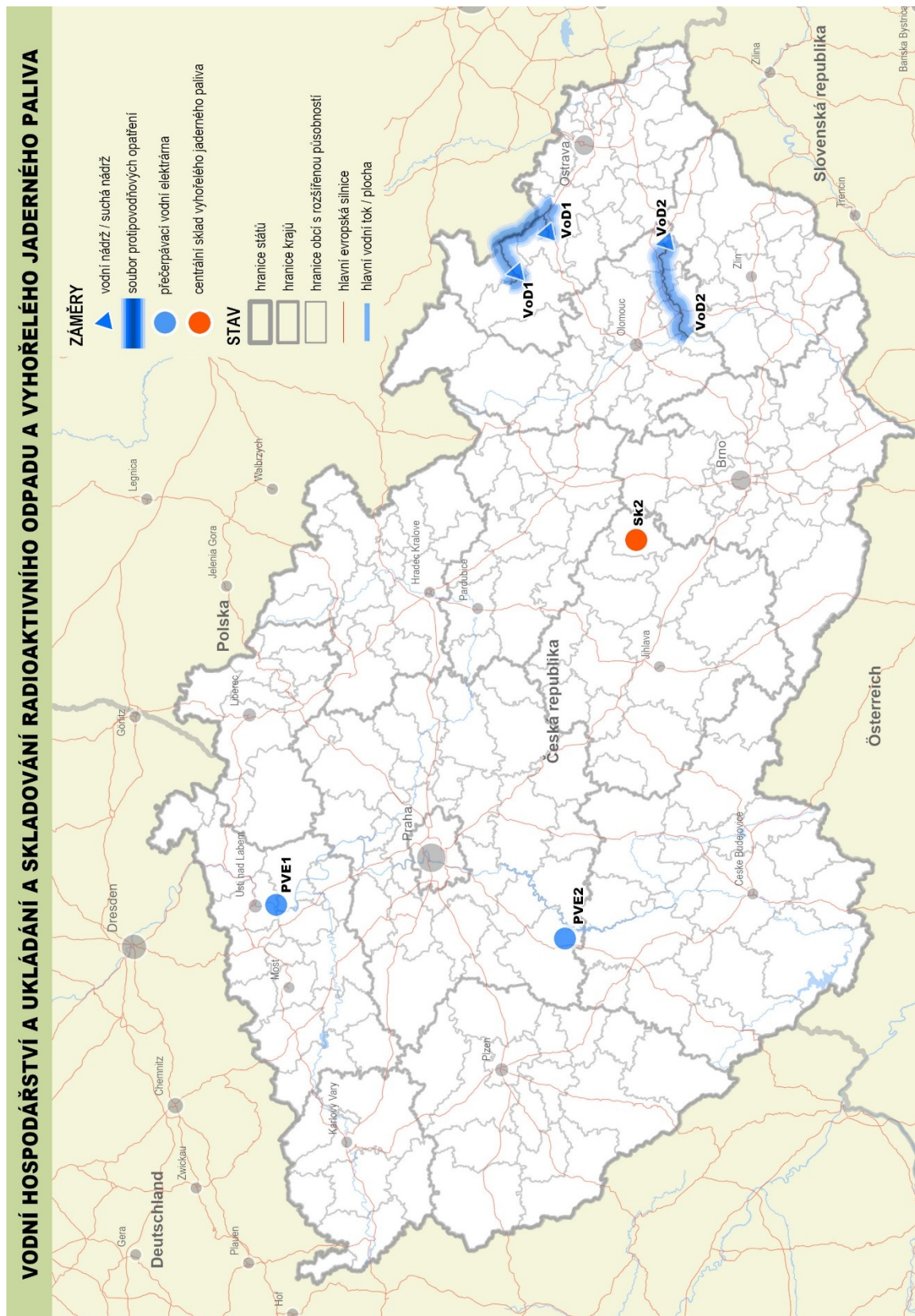


198. Schéma 9 Dálkovody se mění takto:



199. V názvu Schématu 10 se slova „radioaktivních odpadů“ nahrazují slovy „radioaktivního odpadu“ a za slovo „vyhořelého“ se doplňuje slovo „jaderného“.

200. Schéma 10 Vodní hospodářství a ukládání a skladování radioaktivních odpadů a vyhořelého paliva se mění takto:



## **Kapitola 7 – Další úkoly pro ministerstva, jiné ústřední správní úřady a pro územní plánování**

### **Úkoly pro ministerstva a jiné ústřední správní úřady**

201. V článku (184a) se v části „Termín“ slovo „2022“ nahrazuje slovem „2025“.

### **Úkoly pro územní plánování**

202. V článku (192) v části „Zodpovídá“ se slova „a Středočeský kraj“ se zrušují.

203. Článek (208) se zrušuje.

204. Za článek (208) se vkládají nové články (209), (210) a (211), které znějí:

„(209) Prověří podmínky pro možné zkapacitnění a modernizaci dálnic D0, D4, D5, D8, D10 a D11 v okolí Prahy na základě předaných podkladů od Ministerstva dopravy.

*Zodpovídá: Ministerstvo pro místní rozvoj, případně Hlavní město Praha a Středočeský kraj ve spolupráci s Ministerstvem dopravy*

(210) Prověří změnu využití stávající plochy letiště Přerov (respektive strategické průmyslové zóny Přerov – Bochoř) umožňující realizaci využití pro obranu státu včetně podmínek jeho specifického provozu.

*Zodpovídá: Ministerstvo pro místní rozvoj, případně Olomoucký kraj ve spolupráci s Ministerstvem obrany*

(211) Vymezí plochy pro strategické investiční stavby v těchto lokalitách: Cheb (Karlovarský kraj), Komořany – Důl ČSA (Ústecký kraj), Pruněřov (Ústecký kraj), Severní lom (Ústecký kraj), Lazy (Moravskoslezský kraj), Bruntál (Moravskoslezský kraj), Nad Barborou (Moravskoslezský kraj), Dolní Lutyně (Moravskoslezský kraj), Staříč II (Moravskoslezský kraj), Staré Sedlo (Karlovarský kraj), Milovice (Středočeský kraj), Nymburk (Středočeský kraj) a Mošnov (Moravskoslezský kraj).

*Zodpovídá: Ministerstvo pro místní rozvoj ve spolupráci s Ministerstvem průmyslu a obchodu, případně Karlovarský kraj, Ústecký kraj, Moravskoslezský kraj a Středočeský kraj“.*

205. Poznámka pod čarou č. 14 zní:

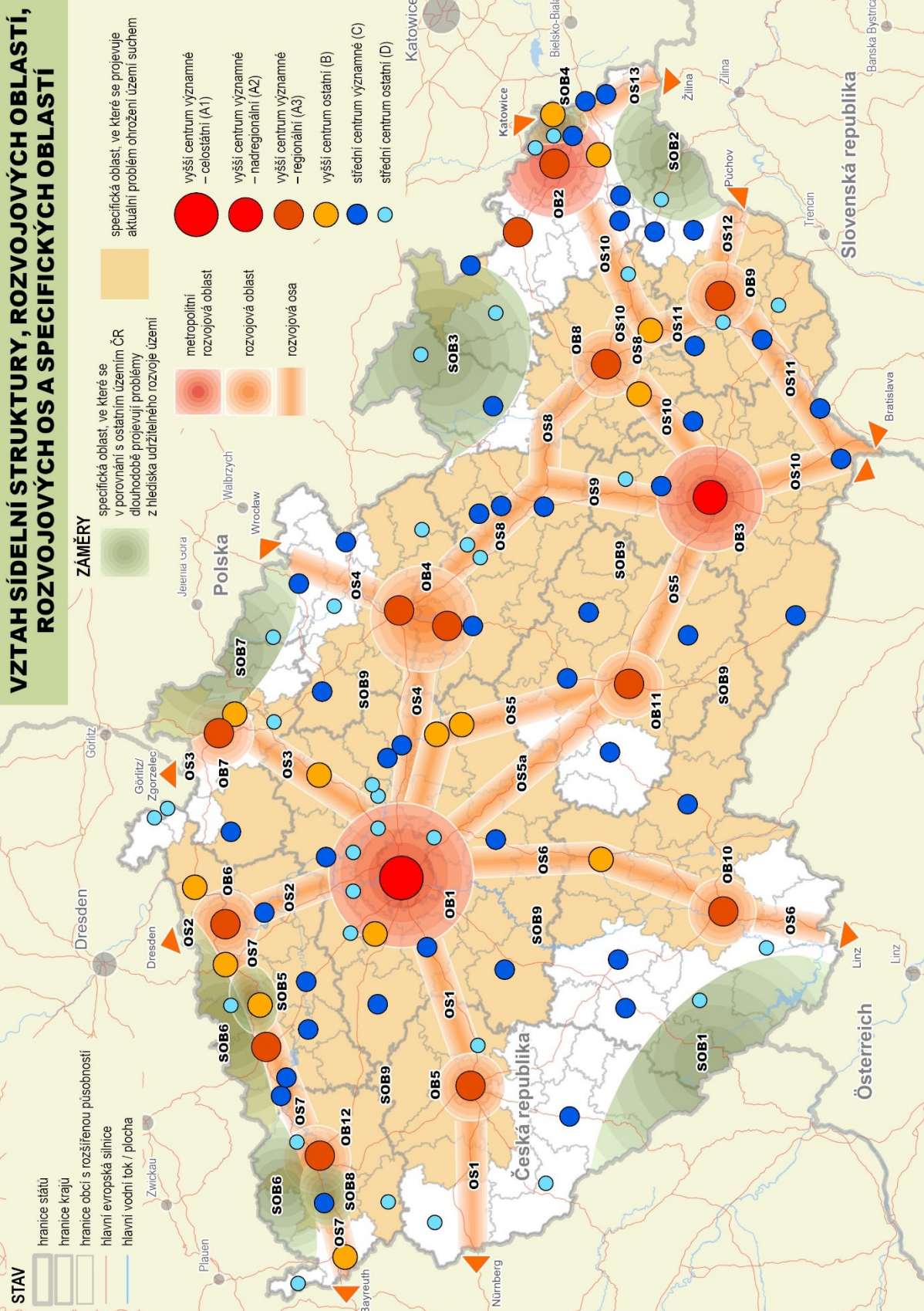
*„Příloha č. 3 zákona č. 416/2009 Sb., o urychlení výstavby strategicky významné infrastruktury, ve znění pozdějších předpisů.“.*

## **Kapitola 8 – Vztah rozvojových oblastí, rozvojových os a specifických oblastí**

206. V názvu kapitoly č. 8 se před slova „ROZVOJOVÝCH OBLASTÍ“ doplňují slova „SÍDELNÍ STRUKTURY“.

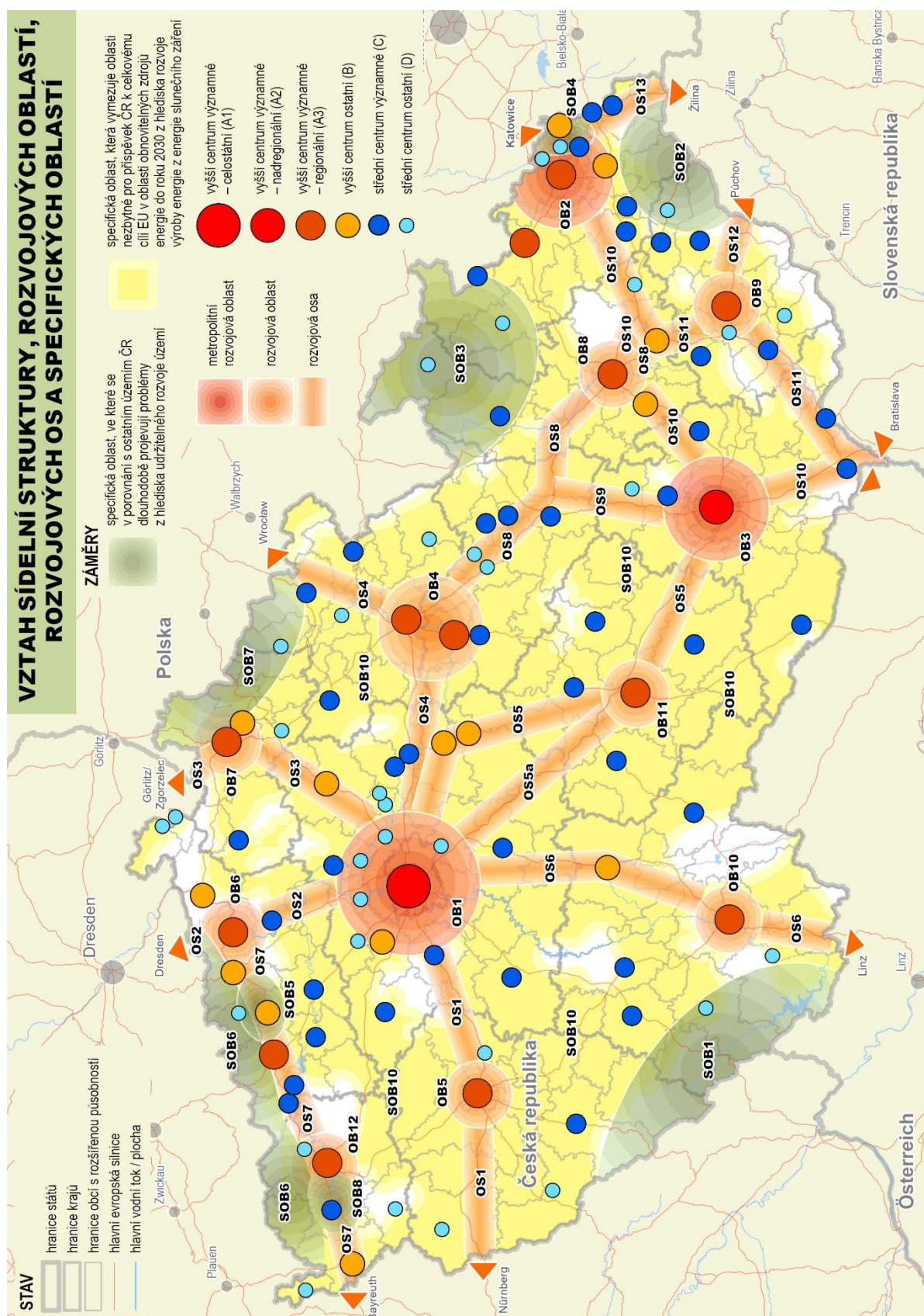
207. Dosavadní popis „Schéma 11 Vztah rozvojových oblastí, rozvojových os a specifických oblastí“ se označuje jako popis „Schéma 11a Vztah sídelní struktury, rozvojových oblastí, rozvojových os a specifických oblastí“ a mění se takto:

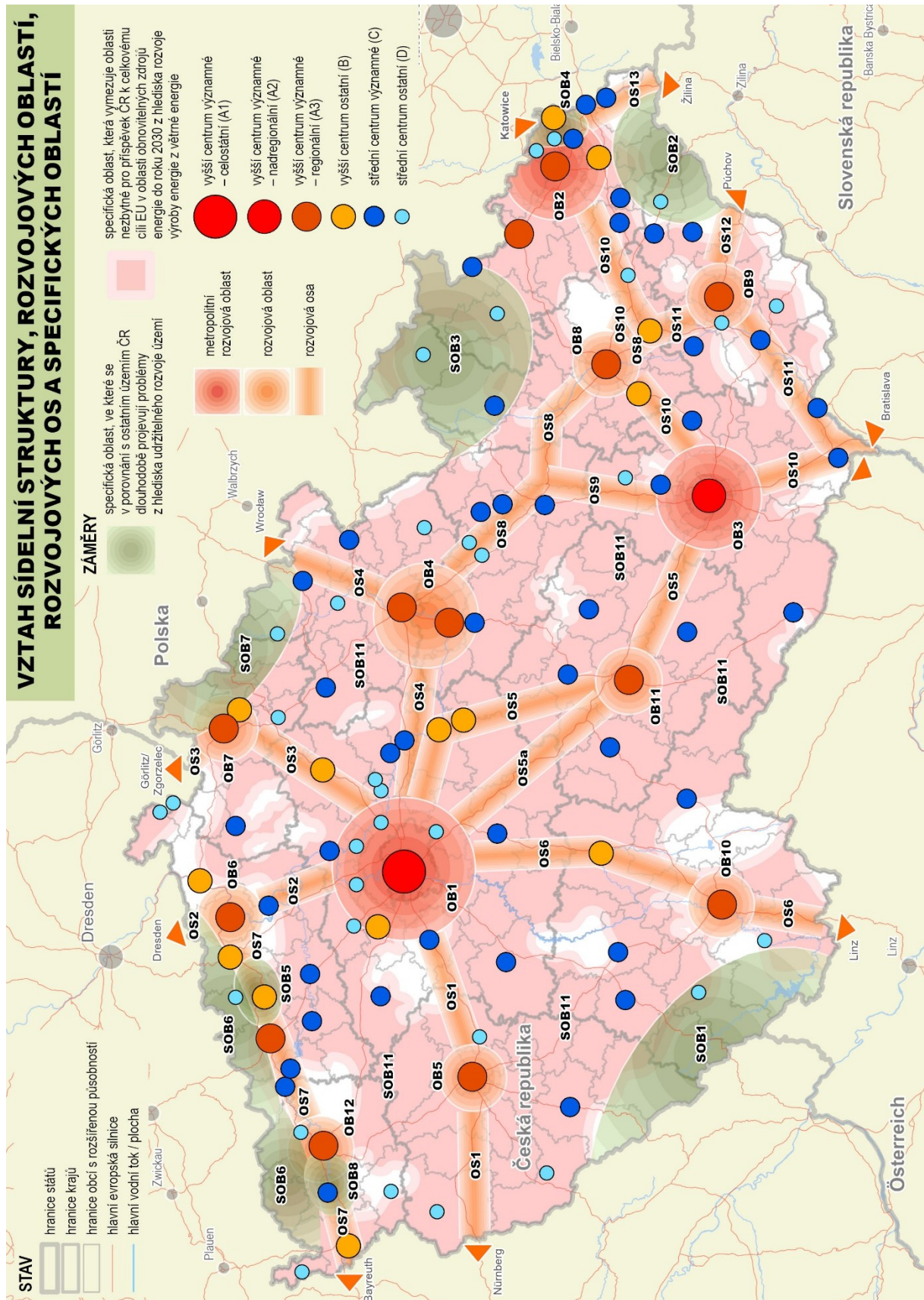
# VZTAH SÍDELNÍ STRUKTURY, ROZVOJOVÝCH OBLASTÍ, ROZVOJOVÝCH OS A SPECIFICKÝCH OBLASTÍ





208. Za schéma 11 Vztah rozvojových oblastí, rozvojových os a specifických oblastí se vkládají nová schémata „Schéma 11b Vztah sídelní struktury, rozvojových oblastí, rozvojových os a specifických oblastí“ a „Schéma 11c Vztah sídelní struktury, rozvojových oblastí, rozvojových os a specifických oblastí“ v této podobě:





209. Za Schéma 11c se do části „SEZNAM ZKRATEK“ vkládá nový řádek „PVE Přečerpávací vodní elektrárna“.